



TC
KIRKLARELİ
İL ÖZEL İDARESİ

KIRKLARELİ

İL ÖZEL İDARESİ DERGİSİ

SAYI : 1

TEMMUZ 2013

Ücretsizdir

SAĞLIK BAKANI

Dr. Mehmet MÜEZZİNOĞLU KIRKLARELİ'DE

ÇEVRE VE ŞEHİRCİLİK BAKANI

BAYRAKTAR KIRKLARELİ'DE

ARKEOLOJİ ÇALIŞMALARI

İL ÖZEL İDARESİNCE DESTEKLENİYOR

EMİTT FUARI'NDA

Kırklareli Rüzgarı Estil!



KIRKLARELİ

İL ÖZEL İDARESİ DERGİSİ SAYI : 1 TEMMUZ 2013
Ücretsizdir

İÇİNDEKİLER



**KIRKLARELİ
İL ÖZEL İDARESİ ADINA
İMTİYAZ SAHİBİ**

ZİYA ESER
GENEL SEKRETER

**SORUMLU
YAZI İŞLERİ MÜDÜRÜ**
Erol AKYÜZ

YAYIN KURULU
Nesrin AK
Esat ASLAN
Osman Yeter SOMER
Z.Suna DALCALI
İsmail ŞİMŞEK
Tuba AKBAŞ
Remziye ÖZKAN
Özgür TİRAN

GRAFİK TASARIM
SİMETRİ AJANS
www.simetrijans.com

BASKI
ADA OFSET MATBACILIK SAN. TİC. LTD. ŞTİ.
www.adaofset.com

İLETİŞİM
KIRKLARELİ İL ÖZEL İDARESİ
Karakaş Mahallesi 100. Yıl Caddesi
No:25 KIRKLARELİ
Tel: (0288) 214 89 84 Fax: (0288) 214 89 81
ozelidare.kirklareli@icisleri.gov.tr

10 ÇALIŞMA VE SOSYAL GÜVENLİK
Bakanı Faruk Çelik Kırklareli'nde

11 ÇEVRE VE ŞEHİRCİLİK BAKANI
Bayraktar Kırklareli'de

23 İLİMİZDE KAPALI İÇME SUYU
Şebekesi Olmayan Köy Kalmadı

29 İL ÖZEL İDARESİ MADJOROVA
Belediyesi Proje İmza Töreni

32 TENİS KORTU VE SPORCU
Evi Yenilendi

39 ARKEOLOJİK ÇALIŞMALAR
İl Özel İdaresince Destekleniyor!

41 DEMİRKÖY TARİHİ
Top Dökümhanesi

51 EMİTT FUARI'NDA
Kırklareli Rüzgarı Estil!

56 DUPNİSA MAĞARASI
Ziyaretçilerini Bekliyor

58 PROJE KAPSAMINDA YENİ
Keşfedilen Bitki Türleri



H. Atatürk



Yerel Yönetimlerin etkinliğinin arttığı bu dönemde, İl Özel İdareemiz, halkın mahalli ve müşterek nitelikteki hizmetlerine öncelik vermekte, merkezi idarenin ulaşamadığı en ücra köylere hizmetlerin rasyonel şekilde ulaşmasına gayret göstermektedir. İlimizin gelişmişlik düzeyinin artırılması adına kırsal altyapı hizmetlerinde oldukça önemli çalışmalar yapılmaktadır.

İl Özel İdareemiz sadece kırsala hizmet götüren bir kurum olmayıp; eğitim, sağlık, kültür, turizm, tarım, spor gibi birçok sektörde yatırım ve hizmet üreterek sürdürülebilir kalkınmanın gereklerini yerine getirmektedir.

İlimizin eğitim alanındaki başarı durumu ortadadır. Ülke genelinde ilk sıralarda yer alan öğrencilerimizin başarılarının sürdürülmesi için Milli Eğitim alanında yatırımlara önem verilmekte, eğitim kurumlarının başarılarının sürekli olması sağlanmaktadır.

Kırklareli Üniversitesi, sosyal-kültürel hayatımıza ve ekonomimize önemli kazanımlar sağlamıştır. İlimizin kabuğunu kırma isteği, birlik ve beraberlik içerisinde ortaya koyacağımız yeni projeler ile daha da üst noktalara ulaşacaktır.

Kırklareli İl Özel İdaresinin %51 hissesine sahip olduğu Organize Sanayi Bölgesi, yer seçimi ve konumu itibarı ile sanayicimiz ve Kırklareli'miz için en uygun yerde tesis edilmiştir. Alt yapı yatırımlarını tamamlamış, yolları, arıtma tesisi, elektrik, doğalgaz şebekesi ve iletişim özel

ağı ile örnek bir Organize Sanayi Bölgesi konumundadır.

İl sınırları içerisindeki doğal güzelliklerin oluşturduğu yelpaze oldukça geniştir.

Her mevsim turizm faaliyetlerinin yaşanabildiği kıyı turizmi, kültür turizmi, su sporları turizmi, trekking vb. imkanlara sahip olan yöremizde, değerlendirilmesi gereken Istranca Ormanları içerisindeki yaban hayatı, Saka Gölü, Longoz Ormanı ile doğal sit alanı ilan edilen Kıyıköy çevresi ve İğneada çevresindeki göller doğaüstü güzelliklere sahiptir. Böylesi bir oluşuma sahip Kırklareli'mizde İl Özel İdaresi çeşitli projeler hazırlamakta, hizmetlerin merkezinde yer almaktadır.

Sürekli ilerlemeyi ve gelişmeyi temel ilke olarak benimseydiğimiz çağdaş bir yerel yönetim anlayışı içerisinde Kırklareli'nin önceliklerini göz önünde bulundurarak sahip olduğumuz kaynakları verimli ve etkin bir şekilde kullanmaya özen gösterip güzel çalışmalara imza atmaya gayret etmeliyiz.

Kırklareli artık marka olmak istiyor. Üretmek, geliştirmek, girişimci olmak istiyor. Bu istek ve hevesle yola çıkan İl Özel İdaresinin, gerçekleştirdiği ve gerçekleştireceği faaliyetlerin tanıtımına yönelik olarak, ilk baskısını gerçekleştirdiğimiz dergimize yayın hayatında başarılar diliyorum.

Nice güzelliklere, yeni umutlara ve açılan kapılara vesile olması dileğiyle.

Kırklareli Valisi

Mustafa Faman



Anayasamızın 127. maddesine göre, İl Özel İdareleri; il halkının yerel nitelikteki ortak ihtiyaçlarını karşılamak üzere, kuruluş esasları yasa ile belirtilen ve karar organları yine yasada gösterilen, seçmenlerce seçilerek oluşturulan kamu tüzel kişiliğidir. İl Özel İdareleri görevleri bakımından merkezi yönetim ile belediye ve köyler arasında "ara düzey" niteliğe sahip idari birimlerdir.

Kırklareli'nin 1924 yılında İl vasfını kazanmasıyla birlikte kurulan İl Özel İdaresi de, tarihsel süreç içerisinde, görev ve hizmetlerini sürdürmüş, 2000'li yıllarda başlatılan Kamu Yönetimi Reformu çabaları sonucunda il özel idarelerinin yasal alt yapısı yeniden düzenlenerek, 2005 yılında İl Özel İdaresi Kanunu çıkarılmıştır. Bu kanun ile il özel idaresinin fonksiyonları, organları, teşkilat yapısı, personel yönetimi, mali yapısı, diğer kurumlarla olan ilişkileri, denetimi ve halkın yönetime katılma konuları yeniden düzenlenmiştir. İl Özel İdaresi, il genelinde ulaşım, içmesuyu, kanalizasyon gibi alt yapı hizmetlerini götürmenin yanında, eğitim kalitesinin ve seviyesinin yükselmesi, sağlık hizmetlerinin daha modern ve çağdaş hale gelmesi, halkın gelir ve geçimini sağladığı tarımsal üretimin çeşitlendirilmesi, turizmin geliştirilmesi, kültürel mirasın korunarak gelecek nesillere taşınması, sporun yaygınlaştırılması gibi geniş bir yelpazede hizmet veren önemli bir kurumdur.

Bu çerçevede, Kırklareli İl Özel İdaresi olarak, bir yandan köylerimizde alt yapı çalışmalarını sürdürürken, bir yandan da pek çok alanda ya kendimiz hizmet veriyor, ya da hizmet götürülen kurum ve kuruluşlara des-

tek oluyoruz. Gece, gündüz, kar, kış demeden gösterdiğimiz çabamız, ilimizin kalkınması, halkımızın daha refah ve huzur içinde yaşama kavuşması içindir.

Yaşadığımız teknoloji çağının gereği olarak, kırsal alanda yaşam kalitesinin artması, köyden kente göçün engellenmesi, ilimiz halkının kamu kaynaklarına daha rahat ulaşması, nitelikli hizmet alması için azimle çalışma gayreti içerisindeyiz. Bu konuda başta Sayın Valimiz olmak üzere, Milletvekillerimiz, Kaymakamlarımız, İl Genel Meclis Üyelerimiz ve Muhtarlarımızla uyum içinde el birliği, gönül birliği ile hareket ediyoruz. Biliyoruz ki, böylece hedeflerimize ulaşabilir, başarıyı yakalayabiliriz.

İl Özel İdaresi olarak, halkımızın taleplerini, coğrafi şartlarımız dahilinde en uygun, en ekonomik, en iyi şekilde yerine getirme anlayışıyla, temel ihtiyaçların yanında, insanımızın ve ilimizin güzelliğine yakışır şekilde karşılamak için çalışıyoruz ve çalışmaya da devam edeceğiz. Kırklareli İl Özel İdaresi'nin faaliyetlerini, projelerini, hedeflerini sizlere aktarmak, sizlerden güç, destek ve ilham alarak çalışmalarımıza yön vermek amacıyla yayınlamaya başladığımız dergimizin ilk sayısında öncelikle; teşkilatımız, 2012 yılında gerçekleştirdiğimiz faaliyetlerimiz, projelerimiz açıklanmaktadır. Periyodik aralıklarla yayınlayacağımız dergimizde çalışmalarımızı sizlerle paylaşacağız.

Büyük bir heyecan ve coşkuyla, faydalı olması dilek ve temennisiyle hazırladığımız yayın çalışmalarımızı sizlere sunmaktan onur duyuyor, Ülkemize, İlimize ve İdaremise daha güzel, daha verimli çalışmalar diliyorum.

Kırklareli İl Özel İdaresi Genel Sekreteri

Ziya Eser



Kırklareli İli, yurdumuzun kuzey batısında yer alan bir serhat şehri olup, her ne kadar kendisini bugüne kadar tanıtamamış ise de; Karadeniz'e olan kıyılarının eşsiz güzelliği, meşe ormanlarının o bakir görünümü, tarihi özgeçmiş, Osmanlı İmparatorluğuna uzun zaman ev sahipliği yapan mağrur duruşu, Longoz ormanları bölgesi olarak bilinen ve dünyada benzeri az olan su basar ormanları, Dupnisa Mağarasıyla, yakın gelecekte en önemli turizm kentlerinden biri olmaya adaydır.

Böylesi güzel bir bölgenin akciğerleri olan Yıldız dağlarındaki ormanların tahrip edilmemesi, Yıldız dağlarının güney eteklerindeki yer altı suyu süzgeci durumundaki kalker tabakasının maden ocağı yapılarak katledilmemesi, on numara tarım arazilerine marjinal tarım arazisi gözüyle bakılarak devasa süt ve besi sığırcılığı tesislerinin inşa edilmemesi, kirlenici sanayinin Ergene Nehrinde olduğu gibi daha da büyük bir bölgeyi kaplamaması, hele de son günlerde Beğendik bölgesinde yapılması düşünülen termik santralin inşa edilmemesi için Kırklareli'li olarak, bu İlin seçilmiş İl Genel Meclisi Üyeleri olarak, olağanüstü bir gayret sarfetmekteyiz.

Yine aşırı derecede rezerv düşüklüğü görülen yer altı sularımızın hovardaca israf edilmemesi için çaba göstermekteyiz.

Geleceğimiz olan çocuklarımız ve torunlarımızın, yakın gelecekte susuz kalmamaları için, simsiyah akan Ergene Nehri havzasında kanser olan vatandaşlarımızın sayısının artmaması için, her geçen gün canla başla mücadele etmekteyiz.

Halkın içinden gelen, halkın sesini duyuran İl Genel Meclisinin görev yaptığı kurum olan İl Özel İdarelerinin kapatılması yerine, öz gelirlerinin artırılarak hizmet alanındaki çalışmaların daha kaliteli hale getirilmesi, bölgelerindeki sosyal faaliyetlerin desteklenmesi konusunda daha güçlü kılınması ve kalkınma ajanslarının bölgede üretilen projelere vereceği desteklere, İl Özel İdaresi olarak garantörlük görevinin üstlenilebilmesi için; İl Özel İdarelerinin sürdürülebilirliğinin sağlanması gerektiğine inanıyorum.

İl Özel İdaresince yapılan çalışmaların içinde olmaktan onur duyuyorum; özveriyle, hevesle, heyecanla yapılan hizmetlerin tanıtıldığı yayılımımızın faydalı olmasını diliyorum.

İl Genel Meclis Başkanı

Behçet Şen



İL ÖZEL İDARELERİNİN TARİHSEL GELİŞİMİ

Kamu yönetimindeki örgütlenme, merkezden yönetim ve yerinden yönetim olmak üzere iki ilke çerçevesinde gelişmektedir. Kamu hizmetlerinin tümünün merkezi yönetim tarafından yürütülebilmesi mümkün değildir. Bu nedenle bazı kamu hizmetleri yerinden yönetim ilkesi çerçevesinde kurulan yerel yönetimler tarafından yerine getirilir.

Yerel yönetimler, yerel ihtiyaçları merkezi yönetime göre daha iyi tespit ederek ve yerel kaynakları daha verimli ve etkin kullanarak kamu hizmeti üretebilirler. Ülkemizde; İl Özel İdaresi, Belediye ve Köy olmak üzere üç çeşit yerel yönetim birimi bulunmaktadır. İl Özel İdaresinin tarihsel gelişimine baktığımızda; İl Özel İdaresinin temeli, Osmanlı idare sisteminde Tanzimat Dönemi'nde taşrada uygulanan yerel meclis uygulamaları ile atıldı. 1864 yılında taş-

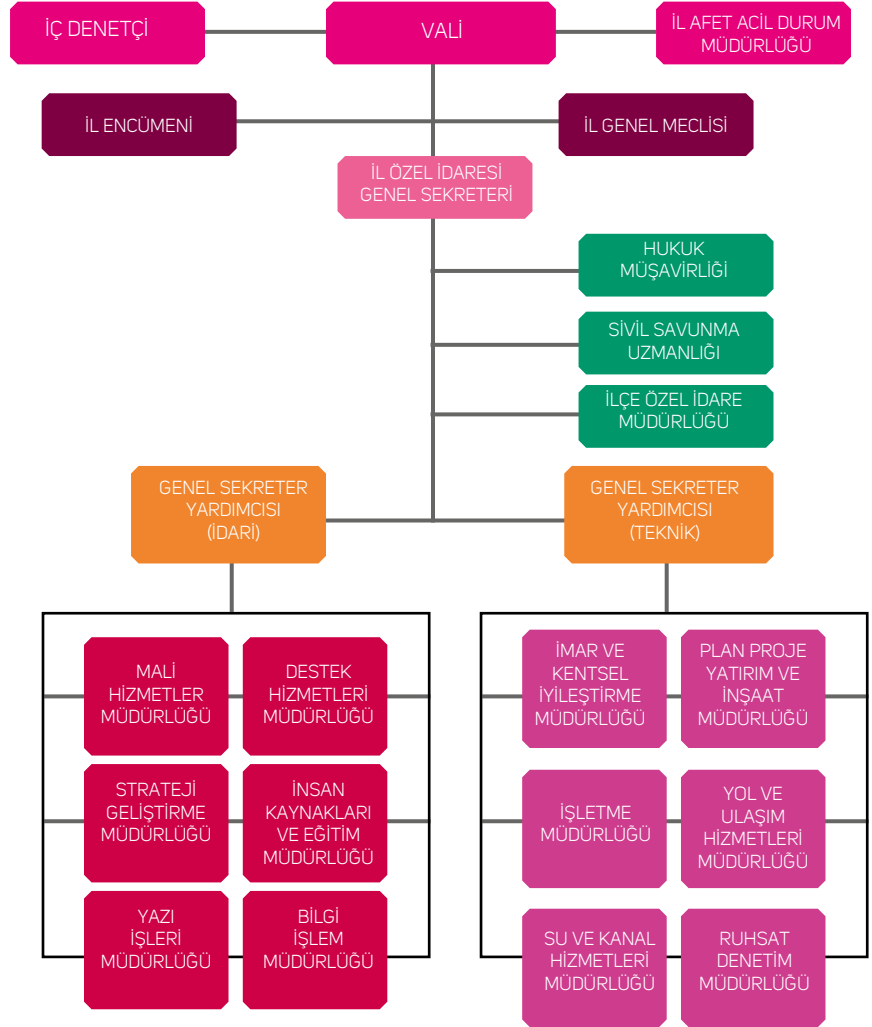


KIRKLARELİ İL ÖZEL İDARESİ TEŞKİLAT ŞEMASI

ra idaresinin yeniden yapılandırılması amacıyla Vilayet Nizamnamesi çıkarıldı.

II. Meşrutiyetin ilanından sonra vilayet yönetimi yeniden ele alındı. Bu konuda hazırlanan tasarı 1913 yılında "İdare-i Vilayet Kanunu Muvakkat-ı" adıyla yürürlüğe girdi. Kanunda "genel idare" adını taşıyan ilk kısım 1929 yılında Vilayet İdaresi Kanunu'na kadar yürürlükte kaldı. Hususi İdare adını taşıyan ikinci kısım, sınırlı değişikliklerle birlikte 2005 yılına kadar Türkiye'deki il özel idarelerinin temel hukuki alt yapısını sürdürdü.

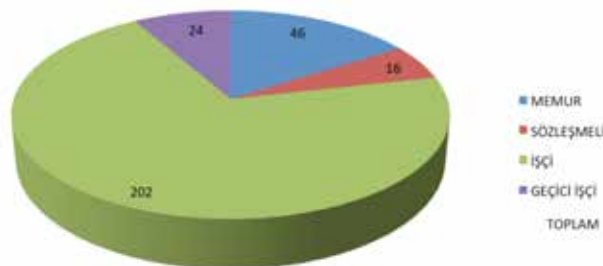
İl Özel İdarelerinin yeniden yapılması çalışmalarının etkisi ile 1987 yılında, 1913 tarihli nizamnamede değişiklikler getiren 3360 sayılı İl Özel İdare Kanunu çıkarıldı. 2000'li yıllarda başlatılan Kamu Yönetimi Reformu çabaları çerçevesinde İl Özel İdarelerinin yasal alt yapısı yeniden düzenlendi. 1913 tarihli nizamname ek değişiklikleriyle birlikte yürürlükten kaldırılarak 2005 yılında 5302 sayılı İl Özel İdaresi Kanunu çıkarıldı. Kanun ile İl Özel İdaresinin fonksiyonları, organları, teşkilat yapısı, personel yönetimi, mali yapısı, diğer kurumlarla olan ilişkileri denetimi ve halkın yönetime katılma konuları yeniden düzenlendi.



KIRKLARELİ İL ÖZEL İDARESİ TEŞKİLATI

MEMUR	SÖZLEŞMELİ	İŞÇİ	GEÇİCİ İŞÇİ	TOPLAM
46	16	202	24	288

İL ÖZEL İDARESİ PERSONEL GRAFİĞİ





SAĞLIK BAKANI DR. MEHMET MÜEZZİNOĞLU KIRKLARELİ'DE

Sağlık Bakanı Dr. Mehmet Müezzinoğlu, ziyaret ve temaslarda bulunmak üzere 01 Mart 2013 Cuma günü Kırklareli'ne geldi.

Kırklareli'nde inceleme ve temaslarda bulunmak üzere Kırklareli'ne gelen Sağlık Bakanı Dr. Mehmet Müezzinoğlu, Kırklareli halkının yoğun katılım ve ilgisiyle Valilik Binası önünde düzenlenen törenle karşılandı.

Kırklareli Valisi Mustafa Yaman, Kırklareli Belediye Başkanı Cavit Çağlayan, Kırklareli Üniversitesi Rektörü Prof. Dr. Mustafa Aykaç, Vali Yardımcıları, Kamu Kurum ve Kuruluşlarının Amirleri ve vatandaşlar tarafından Valilik Binası önünde karşılandı.

Polis Mangasını selamladıktan sonra Valilik Binası'na geçerek Ziyaretçi Defteri'ni imzalayan Bakan Müezzinoğlu, Kırklareli Valisi Mustafa Yaman'ı makamında ziyaret etti.

Bakan Müezzinoğlu ve Vali Yaman daha sonra, Kırklareli Belediye

Başkanı Cavit Çağlayan'ı ve Kırklareli Üniversitesi Rektörü Prof. Dr. Mustafa Aykaç'ı makamında ziyaret ettiler. Kültür Merkezi'nde Sivil Toplum Örgütleri ve vatandaşlarla sohbet eden Bakan Müezzinoğlu, Vali Yaman Kırklareli Milletvekili Şenol Gürşan, İstanbul Milletvekili Hüseyin Bürge ve beraberindeki

Yaman, Kırklareli Milletvekili Gürşan ve İstanbul Milletvekili Bürge daha sonra Kırklareli girişinde yeni yapılan Bilgiç Royal Otel'in açılışını yaptılar. Bakan Müezzinoğlu, Vali Yaman, Kırklareli Milletvekili Gürşan ve beraberindekiler Kırklareli Merkez programlarının ardından Babaeski ve Lüleburgaz İlçelerine geçerek bir dizi ziyaretlerde bulundular.

İlk olarak Babaeski Kaymakamlığını ziyaret eden Bakan Müezzinoğlu ve Vali Yaman, Babaeski İlçesinde inşaatı devam eden Devlet Hastanesi'nde incelemelerde bulundular.

Babaeski İlçesinde Tansa Düğün Salonu'nda Sivil Toplum Örgütleri ve halkla sohbet ettiler.

Daha sonra Bakan Müezzinoğlu ve Vali Yaman Lüleburgaz İlçesine gittiler. İlk olarak Kaymakamlığı daha sonra da

İlçede bulunan Devlet Hastanesini ziyaret ettiler. Ayrıca Lüleburgaz Halk Eğitim Merkezi'nde Sivil Toplum Örgütleri ve halkla sohbet ettiler.



heyet ile birlikte ev ve esnaf ziyaretlerinde bulundular. Bakan Müezzinoğlu beraberinde Vali

ÇALIŞMA VE SOSYAL GÜVENLİK BAKANI **FARUK ÇELİK KIRKLARELİ'DE**

Çalışma ve Sosyal Güvenlik Bakanı Faruk Çelik, Babaeski Sosyal Güvenlik Merkezi Hizmet Binası'nın açılışını yapmak üzere 02 Mart 2013 Cumartesi günü Kırklareli'nin Babaeski İlçesi'ne geldi.

Kırklareli Valisi Mustafa Yaman, Milletvekili Şenol Gürşan ve vatandaşlarca karşılanan Bakan Çelik, yaptığı kısa bir toplantının ardından Babaeski esnafını ziyaret ederek vatandaşlarla sohbet etti.

Çalışma ve Sosyal Güvenlik Bakanını Faruk Çelik, Kırklareli Valisi Mustafa Yaman ve Milletvekili Şenol Gürşan daha sonra Babaeski Sosyal Güvenlik Merkezi Hizmet Binası'nın açılışını yapmak üzere tören alanına geçti.

Törende Bakan Faruk Çelik, Vali Mustafa Yaman, Milletvekili Şenol Gürşan, Sosyal Güvenlik Kurumu Başkanı Yadigar Gökalgıl İlhan ve Sosyal Güvenlik İl Müdürü Tahsin Halcı, konuşma yaptılar.

Yapılan konuşmaların ve folklor ekibi gösterilerinin ardından, Bakan Faruk Çelik, Vali Mustafa Yaman, Milletvekili Şenol Gürşan, İstanbul Milletvekili Harun Karaca, Sosyal Güvenlik Kurumu Başkanı Yadigar Gökalgıl İlhan, Babaeski Sosyal Güvenlik Merkezi Hizmet Binası'nın açılış kurdelesini keserek Hizmet Binasını açtılar.





ÇEVRE VE ŞEHİRCİLİK BAKANI BAYRAKTAR KIRKLARELİ'DE

Çevre ve Şehircilik Bakanı Erdoğan Bayraktar, ziyaret ve temaslarda bulunmak üzere 14 Nisan 2013 Pazar günü Kırklareli'ne geldi. Kırklareli'nde inceleme ve temaslarda bulunmak üzere Kırklareli'ne gelen Çevre ve Şehircilik Bakanı Erdoğan Bayraktar, Kırklareli halkının yoğun katılım ve ilgisiyle, Kırklareli Valisi Mustafa Yaman, Kırklareli Milletvekili Şenol Gür-

şan, Kırklareli Belediye Başkanı Cavit Çağlayan, Vali Yardımcıları, Kamu Kurum ve Kuruluşlarının Amirleri ve vatandaşlar tarafından Valilik Binası önünde karşılandı.

Polis Mangasını selamladıktan sonra Valilik Binası'na geçerek Ziyaretçi Defteri'ni imzalayan Bakan Bayraktar, Kırklareli Valisi Mustafa Yaman'ı makamında ziyaret etti. Ba-

kan Bayraktar ve Vali Yaman daha sonra, Kırklareli Belediye Başkanı Cavit Çağlayan'ı makamında ziyaret ettiler. Kırklareli'nde vatandaşlarla sohbet eden Bakan Bayraktar, Vali Yaman, Kırklareli Milletvekili Şenol Gürşan, İstanbul Milletvekili Hüseyin Bürge ve beraberindeki heyet ile birlikte Lüleburgaz İlçesi'ne geçerek, vatandaşlarla bir araya geldi.





YOL ÇALIŞMALARIMIZ İÇİN İŞ-KUR VASITASIYLA İŞÇİ İSTİHDAM EDİLDİ

İdaremizin ihtiyacı olan şoför ve operatör temini amacıyla Kırklareli Çalışma ve İş-Kurumu İl Müdürlüğüne müracaat edilerek, gönderilen listeler arasından yapılan mülakat sınavı sonucunda iş akitleri askıda olan 23 geçici işçiden, 2013 yılında 7 kamyon şoförü, 1 ekskavatör operatörü ve 2 greyder operatörü olmak üzere 10 geçici işçi 02.01.2013 tarihinden itibaren işe başlatılmıştır. 15.04.2013-10.10.2013 tarihleri arasında ise 6 kamyon şoförü, 3 greyder operatörü, 2 kurtarıcı araç şoförü ile 1 silindir operatörü olmak üzere 12 geçici işçi işe başlatılmıştır.



TOPLUM YARARINA ÇALIŞMA PROJESİ İLE KÖY YOLLARIMIZ VE ÇEVREMİZ AĞAÇLANDIRILYOR

İlimiz İl İstihdam ve Mesleki Eğitim Kurulu'nun 01.10.2012 tarihli toplantısında alınan karar gereğince, Toplum Yararına Çalışma Projesi kapsamında, İdaremizce 2012 ve 2013 yıllarında acilen ihtiyaç duyulan, "Köy Yollarının Ağaçlandırılması ve Çevre Düzenlemeleri Projesi"nde, 15 işçi 03.12.2012 - 30.06.2013 tarihleri arasında 7 ay süre ile programlı köy yollarında asfalt ve çevre düzenlemesi işlerinde ve İdaremizce tespit edilen köy yollarına 2000 adet ağaç fidanı dikimi işlerinde çalıştırılacaktır. Bu projenin yaklaşık maliyeti olan 121.762,20 TL tutarındaki finansmanı Kırklareli Çalışma ve İş Kurumu İl Müdürlüğü tarafından karşılanacağından, İdaremize herhangi bir mali külfet yüklenmemiştir.



KARLA MÜCADELE ÇALIŞMALARI SONUCU VATANDAŞLARIN MAĞDUR OLMASI ENGELLENMİŞTİR

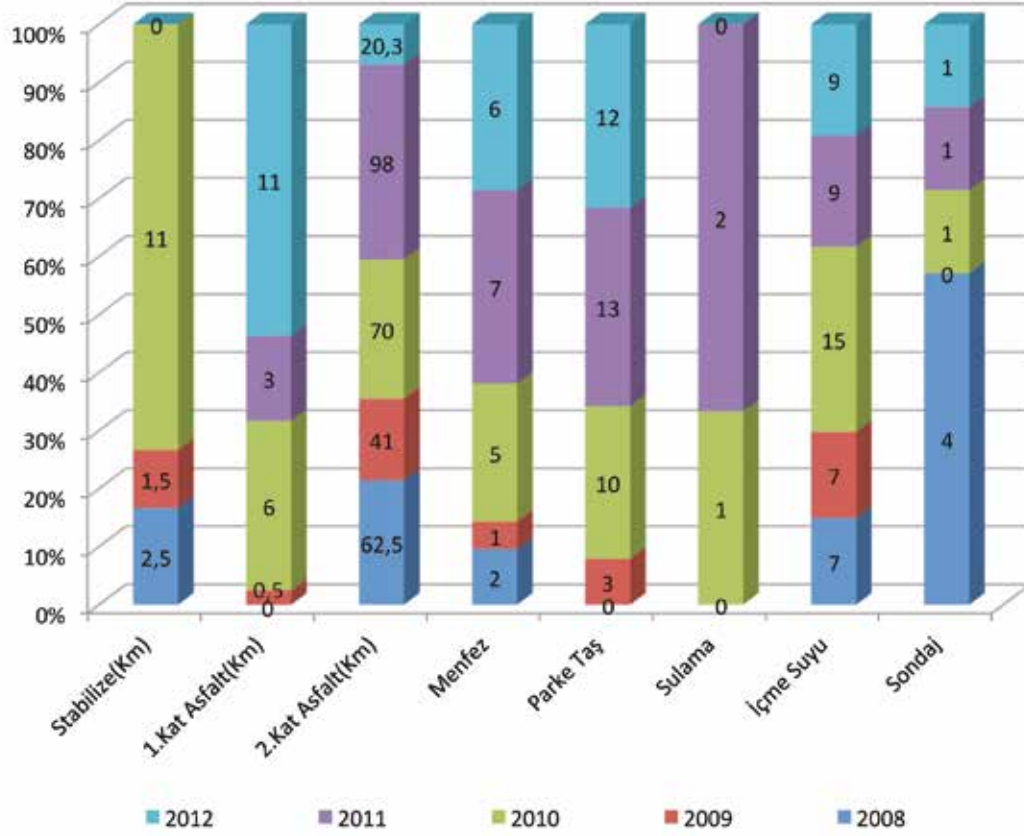
2012-2013 Yılı kış sezonunda Kırklareli İli Merkez, Demirköy, Kofçaz, Pınarhisar, Vize İlçelerine bağlı köylerde toplam 835 km 'lik kar mücadele çalışmaları yapılmıştır.



KÖYDES YATIRIMLARI

2008-2012 YILI YATIRIMLARI					
	2008	2009	2010	2011	2012
Stabilize(Km)	2,5	1,5	11	0	0
1.Kat Asfalt(Km)	0	0,5	6	3	11
2.Kat Asfalt(Km)	62,5	41	70	98	20,3
Menfez	2	1	5	7	6
Parke Taş	0	3	10	13	12
Sulama	0	0	1	2	0
İçme Suyu	7	7	15	9	9
Sondaj	4	0	1	1	1

KÖYDES 2008-2012 YILI YATIRIMLARI



2013 YILI KÖYDES PROGRAMINA ALINAN PROJELER

İLÇE		MERKEZ	BABESKİ	DEMİRKÖY	KOÇAZ	LÜLEBURGAZ	TOPLAM
UYGULAYICI BİRİM (KHGB/İ.Ö.İ)	İL ÖZEL İDARESİ	KHGB	KHGB	KHGB	KHGB	KHGB	
ORTAK ALIM	Asfalt Alımı	233.291,00	87.484,00	204.129,00	145.807,00	320.775,00	991.486,00
	Akaryakıt Alımı						
	Boru Alımı						
	Sayısal Harita Yapımı						
	Trafik İşaret Levhaları Alımı	3.700,00	3.000,00	7.000,00	5.000,00		18.700,00
	Yedek Parça Alımı						
	Araç Kiralama						
	Etüd-Proje Hizmetleri						
	Teknik Kontrollük Hizmetleri						
ÖDENEK (°)		236.991,00	90.484,00	211.129,00	150.807,00	0,00	1.010.186,00

**KIRKLARELİ İLİ 2013 YILI KÖYDES
 PROJELERİ İÇMALI KÖY YOLLARI**

İLÇESİ	PROJE ADI	TULU (km)	İşin Konusu	İşin Niteliği	Trafik İşaret Levhaları Ortak Alım Ödeneği	KHGB Ödeneği	TOPLAM ÖDENEĞİ
Merkez	Kızılcıkdere-Deveçatağı II.Kat Asfalt Kaplama	8	II.Kat Asfalt	Bakım ve Onarım	3.700,00	340.261,00	343.961,00
Merkez	Erikler Köyü Parke Taşı		Parke Taşı	Standart Geliştirme		30.000,00	30.000,00
Merkez	Ürünlü Köyü Parke Taşı		Parke Taşı	Standart Geliştirme		30.000,00	30.000,00
Merkez	Şükrüpaşa Köyü Parke Taşı		Parke Taşı	Standart Geliştirme		30.000,00	30.000,00
Merkez	Yündolan Köyü Parke Taşı		Parke Taşı	Standart Geliştirme		20.000,00	20.000,00
Babaeski	Babaeski - Osmaniye II.Kat Asfalt Kaplama	3	II.Kat Asfalt	Bakım ve Onarım	3.000,00	129.000,00	132.000,00
Babaeski	Taşagıl Köyü Parke Taşı		Parke Taşı	Standart Geliştirme		47.000,00	47.000,00
Babaeski	Çavuşköy Köyü Parke Taşı		Parke Taşı	Standart Geliştirme		50.000,00	50.000,00
Demirköy	Ky.İlt - Avcılar II.Kat Asfalt Kaplama	7	II.Kat Asfalt	Bakım ve Onarım	7.000,00	319.481,00	326.481,00
Demirköy	Beğendik Köyü Parke Taşı		Parke Taşı	Standart Geliştirme		28.519,00	28.519,00
Koççaz	Yukarıkanara -Malkoçlar II.Kat Asfalt Kaplama	5	II.Kat Asfalt	Bakım ve Onarım	5.000,00	227.000,00	232.000,00
Koççaz	Kocayazı Köyü Parke Taşı		Parke Taşı	Standart Geliştirme		25.000,00	25.000,00
Lüleburgaz	Dy.İlt.-Kırıkköy II.Kat Asfalt Kaplama	6	II.Kat Asfalt	Bakım ve Onarım		254.494,00	254.494,00
Lüleburgaz	Tren İstasyonu-Alacaoğlu II.Kat Asfalt Kaplama	5	II.Kat Asfalt	Bakım ve Onarım		217.340,00	217.340,00
Pehlivanköy	Akarca Köyü Parke Taşı		Parke Taşı	Standart Geliştirme		23.920,00	23.920,00
Pehlivanköy	Hıdırca Köyü Parke Taşı		Parke Taşı	Standart Geliştirme		11.040,00	11.040,00
Pehlivanköy	Kuştepe Köyü Parke Taşı		Parke Taşı	Standart Geliştirme		22.920,00	22.920,00
Pehlivanköy	Yeşilova Köyü Parke Taşı		Parke Taşı	Standart Geliştirme		10.120,00	10.120,00

KIRKLARELİ İLİ 2013 YILI KÖYDES PROJELERİ İCMALİ KÖY YOLLARI

İLÇESİ	PROJE ADI	TULU (km)	İşin Konusu	İşin Niteliği	Trafik İşaret Levhaları Ortak Alım Ödeneği	KHGB Ödeneği	TOPLAM ÖDENEĞİ
Pınarhisar	Akören Köyü Menfez İnşaatı		Sanat Yapısı	Standart Geliştirme		13.292,00	13.292,00
Pınarhisar	Evciler Köyü Menfez İnş.		Sanat Yapısı	Standart Geliştirme		55.000,00	55.000,00
Pınarhisar	Ky.İlt.-Çayırdere Köyü Oto korkuluk yapım işi		Sanat Yapısı	Standart Geliştirme		59.353,00	59.353,00
Vize	Akpınar Köyü Parke Taşı		Parke Taşı	Standart Geliştirme		32.000,00	32.000,00
Vize	Aksicim Köyü Parke Taşı		Parke Taşı	Standart Geliştirme		40.000,00	40.000,00
Vize	Develi Köyü Parke Taşı		Parke Taşı	Standart Geliştirme		20.000,00	20.000,00
Vize	Doğanca Köyü Parke Taşı		Parke Taşı	Standart Geliştirme		20.000,00	20.000,00
Vize	Evrenli Köyü Parke Taşı		Parke Taşı	Standart Geliştirme		20.000,00	20.000,00
Vize	Kömürköy Köyü Parke Taşı		Parke Taşı	Standart Geliştirme		20.000,00	20.000,00
Vize	Küçükyayla Köyü Parke Taşı		Parke Taşı	Standart Geliştirme		20.000,00	20.000,00
Vize	Kızılağaç Köyü Parke Taşı		Parke Taşı	Standart Geliştirme		20.000,00	20.000,00
Vize	Okçular Köyü Parke Taşı		Parke Taşı	Standart Geliştirme		20.000,00	20.000,00
Vize	Soğucak Köyü Parke Taşı		Parke Taşı	Standart Geliştirme		20.000,00	20.000,00
Vize	Topçuköy Köyü Parke Taşı		Parke Taşı	Standart Geliştirme		20.000,00	20.000,00
Vize	Balkaya Köyü Parke Taşı İşçiliği		Parke Taşı	Standart Geliştirme		10.000,00	10.000,00
Vize	Düzova Köyü Menfez İnşaatı		Sanat Yapısı	Standart Geliştirme		10.000,00	10.000,00
Vize	Evrenli Köyü Menfez İnşaatı		Sanat Yapısı	Standart Geliştirme		42.000,00	42.000,00
TOPLAM		34,000			18.700,00	2.257.740,00	2.276.440,00

İÇME SUYU

İLÇESİ	PROJE ADI	İşin Konusu	İşin Niteliği	KHGB Ödeneği	TOPLAM ÖDENEĞİ
Merkez	Demircihalil Köyü içme suyu depo inşaatı	Sulu (Şebekeli)	Tesis Geliştirme	91.777,00	91.777,00
Merkez	Karakoç Köyü içme suyu depo inşaatı	Sulu (Şebekeli)	Tesis Geliştirme	43.100,00	43.100,00
Merkez	Dolhan Köyü Sondaj	Sulu (Şebekeli)	Tesis Geliştirme	35.000,00	35.000,00
Merkez	Kadıköy Köyü içme suyu depo onarımı	Sulu (Şebekeli)	Bakım ve Onarım	17.162,00	17.162,00
Merkez	Çukurpınar Köyü içme suyu isale hattı	Sulu (Şebekeli)	Tesis Geliştirme	125.000,00	125.000,00
Babaeski	Katranca Köyü su depo bağlantısı	Sulu (Şebekeli)	Bakım ve Onarım	100.000,00	100.000,00
Babaeski	Terzili Köyü Sondaj	Sulu (Şebekeli)	Tesis Geliştirme	40.000,00	40.000,00
Babaeski	Düğüncülü Köyü Sondaj	Sulu (Şebekeli)	Tesis Geliştirme	50.000,00	50.000,00
Babaeski	Mutlu Köyü Sondaj	Sulu (Şebekeli)	Tesis Geliştirme	50.000,00	50.000,00
Lüleburgaz	Çeşmekolu Köyü İçme Suyu Terfi Hattı Bağlantısı	Sulu (Şebekeli)	Tesis Geliştirme	41.004,00	41.004,00
Lüleburgaz	Ceylanköy İçme Suyu Terfi Hattı Bağlantısı	Sulu (Şebekeli)	Tesis Geliştirme	85.162,00	85.162,00
Pehlivanköy	İmampazarı Köyü İçme Suyu Depo Tadilatı	Sulu (Şebekeli)	Bakım ve Onarım	16.000,00	16.000,00
Pehlivanköy	Yeşilpınar Köyü İçme Suyu Depo Tadilatı	Sulu (Şebekeli)	Bakım ve Onarım	16.000,00	16.000,00
Pınarhisar	Tozıklı Köyü İçme Suyu Sondaj	Sulu (Şebekeli)	Tesis Geliştirme	41.355,00	41.355,00
Pınarhisar	Hacıfaklı Köyü İçme Suyu Depo Onarımı	Sulu (Şebekeli)	Bakım ve Onarım	35.000,00	35.000,00
Vize	Düzova Köyü İçme Suyu Sondajı	Sulu (Şebekeli)	Tesis Geliştirme	37.583,00	37.583,00
Vize	Kızılağaç Köyü İçme Suyu Depo Bağlantısı	Sulu (Şebekeli)	Tesis Geliştirme	5.000,00	5.000,00
Vize	Kışlacık Köyü İçme Suyu Tesis Onarımı	Sulu (Şebekeli)	Bakım ve Onarım	4.159,00	4.159,00
TOPLAM				833.302,00	833.302,00

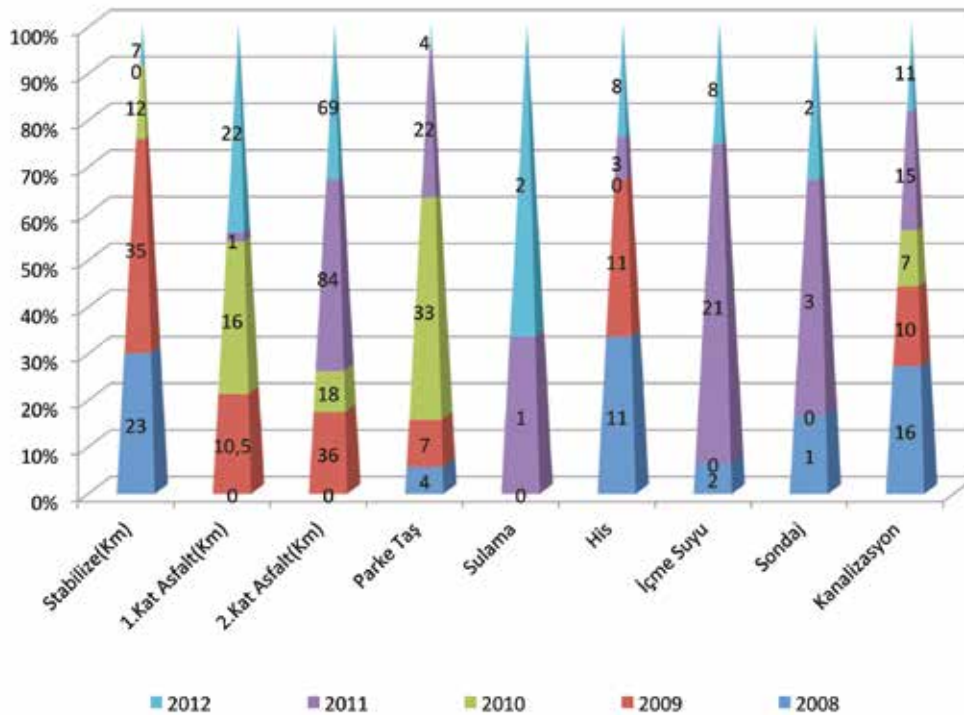
KÜÇÜK ÖLÇEKLİ SULAMA

İLÇESİ	PROJE ADI	İşin Konusu	İşin Niteliği	KHGB Ödeneği	TOPLAM ÖDENEĞİ
Kofçaz	Tastepe Köyü H.İ.S. Göleti	His Göleti	Yeni Tesis	17.000,00	17.000,00
Kofçaz	Elmacık Köyü H.İ.S. Göleti	His Göleti	Yeni Tesis	17.000,00	17.000,00
Vize	Müsellim Köyü yeraltı sulama tesis bağlantısı	Yeraltı Sulaması	Tamamlama	30.258,00	30.258,00
TOPLAM				64.258,00	64.258,00

ÖZEL İDARE YATIRIMLARI

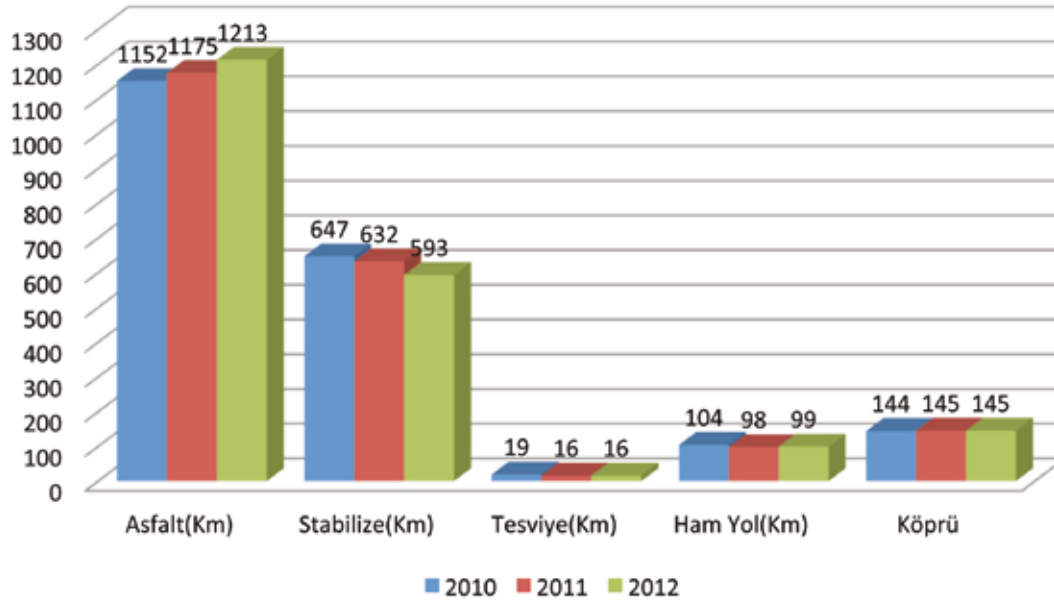
2008-2012 YILI YATIRIMLARI					
	2008	2009	2010	2011	2012
Stabilize(Km)	23	35	12	0	7
1.Kat Asfalt(Km)	0	10,5	16	1	22
2.Kat Asfalt(Km)	0	36	18	84	69
Parke Taş	4	7	33	22	4
Sulama	0	0	0	1	2
His	11	11	0	3	8
İçme Suyu	2	0	0	21	8
Sondaj	1	0	0	3	2
Kanalizasyon	16	10	7	15	11

ÖZEL İDARE 2008-2012 YILI YATIRIMLARI

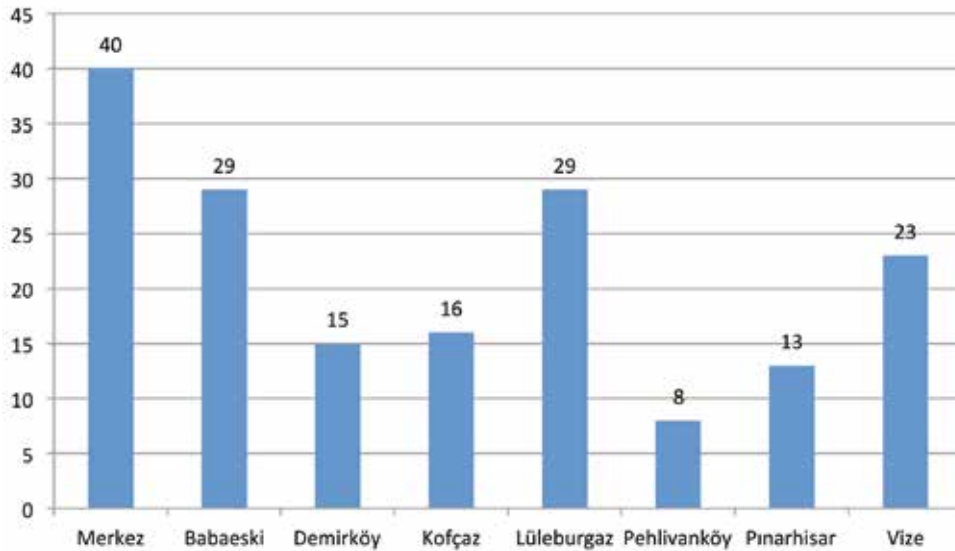


2010-2012 YILI YOL ENVANTERİ

	2010	2011	2012
Asfalt(Km)	1152	1175	1213
Stabilize(Km)	647	632	593
Tesviye(Km)	19	16	16
Ham Yol(Km)	104	98	99
Köprü	144	145	145



İLİMİZ KÖYLERİNİN İLÇELERE GÖRE DAĞILIMI

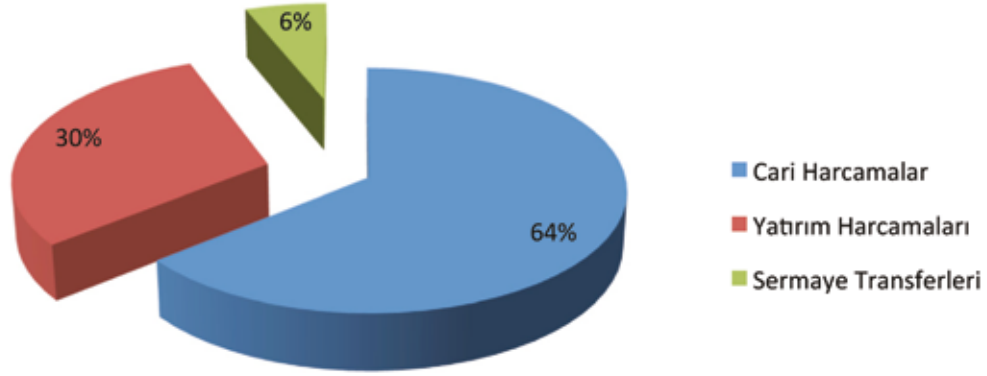


Toplam 173 köyümüz mevcuttur.

KIRKLARELİ İL ÖZEL İDARESİNİN 2012 YILI KESİN HESABI

Cari Harcamalar	32.710.795,31 TL
Yatırım Harcamaları	17.397.003,80 TL
Sermaye Transferleri	3.397.164,38 TL
TOPLAM	53.504.963,49 TL

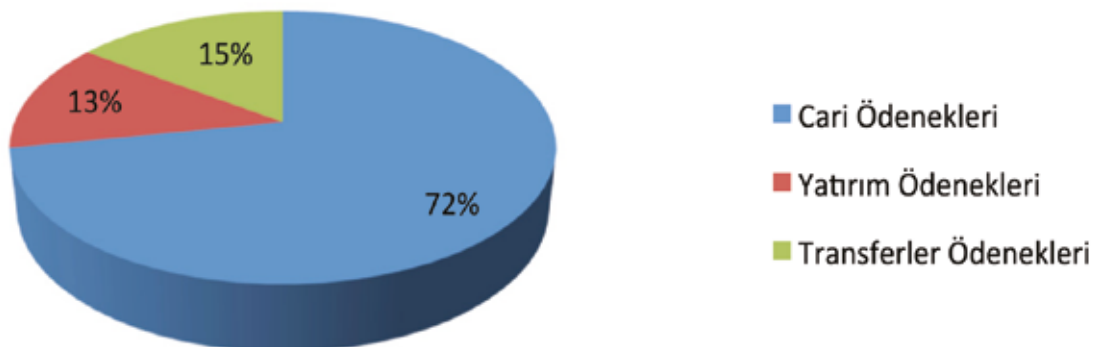
KIRKLARELİ İL ÖZEL İDARESİNİN 2012 YILI KESİN HESABI



KIRKLARELİ İL ÖZEL İDARESİNİN 2013 YILI BÜTÇESİ

Cari Ödenekleri	15.130.639,00-TL
Yatırım Ödenekleri	2.644.585,00- TL
Transferler Ödenekleri	3.224.776,00-TL
TOPLAM	21.000.000,00-TL

KIRKLARELİ İL ÖZEL İDARESİNİN 2013 YILI BÜTÇESİ



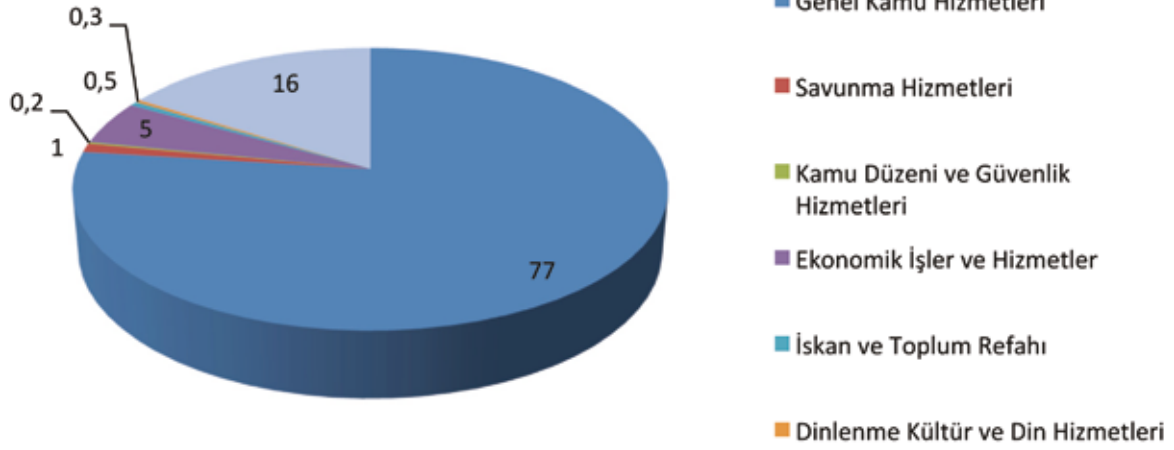
İL GENEL MECLİSİ 2013 YILI İL ÖZEL İDARESİ BÜTÇESİNİ ONAYLADI



2013 YILI FONKSİYONEL SINIFLANDIRMA DÜZEYİNDE BÜTÇE

KOD	AÇIKLAMA	TOPLAM	2013 YILI BÜTÇESİ % ORANI
01	Genel Kamu Hizmetleri	16.216.324,00	77
02	Savunma Hizmetleri	210.000,00	1
03	Kamu Düzeni Ve Güvenlik Hizmetleri	50.000,00	0,2
04	Ekonomik İşler Ve Hizmetler	1.107.093,00	5
05	Çevre Koruma Hizmetleri	0	0
06	İskan Ve Toplum Refahı	100.000,00	0,5
07	Sağlık Hizmetleri	1,00	0
08	Dinlenme Kültür Ve Din Hizmetleri	60.000,00	0,3
09	Eğitim Hizmetleri	3.256.582,00	16
10	Sosyal Güvenlik Ve Sosyal Yardım Hizmetleri	0	0
TOPLAM		21.000.000,00	% 100

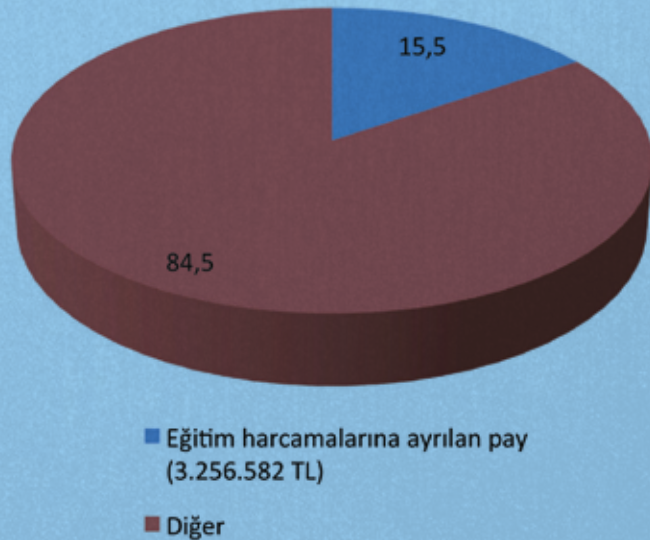
2013 YILI FONKSİYONEL SINIFLANDIRMA DÜZEYİNDE BÜTÇE %



2013 YILINDA İL ÖZEL İDARE BÜTÇESİNDEN MİLLİ EĞİTİME ÖNEMLİ KATKI!

İl Özel İdaresi Bütçesinden Milli Eğitim Yatırımlarına her yıl ödenek ayrıldığı gibi 2013 yılında da okul öncesi ve ilköğretim hizmetlerinde kullanılmak amacıyla 3.256.582,00 TL ödenek ayrıldı. İl Özel İdaresi Bütçesinden ayrılan bu pay ile ilgili Genel Sekreter Ziya ESER, yapmış olduğu açıklamada, " Kısıtlı kaynak ve imkânlardan Milli Eğitime ayrılan bu pay belki çok büyük bir ödenek değildir, ancak küçümsenecek de bir pay da değildir. 21.000.000 TL olan 2013 yılı bütçemizin %15,5'ini oluşturmaktadır. Kırklareli'mizin eğitimi için bu pay en iyi şekilde kullanılacaktır. Bu süreçte İl Özel İdare Bütçesinden eğitim hizmetlerine ayrılan bu payda emeği geçen başta Sayın Valimize, Sayın Meclis Başkanımıza ve değerli meclis üyelerimize şükranlarımı bildiriyorum." dedi.

2013 YILI ÖZEL İDARE BÜTÇESİ



İLİMİZDE KAPALI İÇME SUYU ŞEBEKESİ OLMAYAN KÖY KALMADI

Kırklareli-Pınarhisar-Tozaklı Köyü
İçme suyu İkmal Onarım İşi



Kırklareli-Babaeski-Eriklyurdu Köyü
Ayaklı Depo



Bu projemiz diğer illerin kullanımına açılması için Bakanlığımıza örnek proje olarak gönderilmiştir.

İl Özel İdaresinin hizmet alanında bulunan 173 köy ve 2 mahallenin içme suyu ihtiyacı karşılanmış olup, kapalı içme suyu şebekesi olmayan köy bulunmamaktadır. Tüm köylerde kapalı içme suyu şebekesi bulunan ilimizde içme suyundan yararlanan köylerin nüfusu 67.706 kişi civarındadır. Bu köylerin içme suyu ihtiyacı 104 köyümüzde içme suyu sondaj kuyuları terfili sistem, 69 köyümüzde ise kaynak sularından cazibeli sistemle karşılanmaktadır. İlin köylerinde çeşitli ebatlarda 146 adet gömme depo ve 27 adet ayaklı içme suyu deposu bulunmaktadır. Ayrıca 20 adet grup içme suyu tesislerinden de 51 adet köyümüz faydalanmaktadır. Köylerimizin daha sağlıklı bir içme suyuna kavuşması amacıyla tüm köylerdeki içme suyu tesislerimize otomatik sıvı klorlama cihazları takılması çalışmaları tamamlanmıştır. Kırklareli İl Özel İdaresi bünyesinde geliştirilen tamamen yenilenmiş, farklı mimari yapısı ve kullanım kolaylığı ile dikkatleri çeken ayaklı su deposu projelerimiz 2010 yılından itibaren uygulanmaya başlayarak şimdiye kadar 5 köy-

müzde ayaklı içme suyu depolarının yapımı tamamlanarak köylerimizin kullanımına sunulmuştur. 2012 yılında da içme suyu ayaklı depo inşaatlarımız tüm hızıyla devam etmektedir. Kırklareli İl Özel İdaresi olarak hedefimiz tüm köylerimizdeki kullanım ömrünü tamamlamış ya da tamamlamak üzere olan içme suyu sondaj kuyularımızı, ayaklı ve gömme depolarımızı yenilemek, köylerimizi daha modern ve daha sağlıklı içme suyu tesislerine kavuşturaktır. Bu hedefler doğrultusunda Kırklareli İl Özel İdaresine bağlı tüm köylerde içme suyu tesislerini yenileme ve modernize etme çalışmalarımız tüm hızıyla devam etmektedir.

HEDEFİMİZ; SU DEPOLAMA TESİSLERİNİN SAYISINI ARTTIRARAK SU KAYNAKLARININ VERİMLİ KULLANILMASINI SAĞLAMAK...

İlimiz gölet yapımına en uygun arazi ve topraklara sahip bir bölgede bulunmaktadır.

Tarım ve hayvancılıkta önemli avantajlar sağlayan bu yapıdan fay-

dalanan Kırklareli İl Özel İdaresi, bugüne kadar 27 adet sulama göleti ile 4664 ha. araziye sulamaya açıp, 3323 çiftçi ailesine fayda sağlamıştır.

Çoğunluğu Balkan köylerimizde olmak üzere sürü halinde meraya salınan hayvanların ve doğada yaşayan diğer canlıların içme suyu ihtiyacını karşılamak amacıyla; 177 adedi projeli, diğer 75 adedi projersiz olmak üzere toplam 252 adet Hayvan İçmesuyu (H.İ.S.) Göletinin, İdaremiz iş makineleri ile yapımı gerçekleştirilmiştir. Yeraltı suları bakımından zengin olan ilimizde 36 adet Yeraltı Suyundan Sulama (Y.A.S.) Projesi hayata geçirilmiş ve 6947 ha. Alan sulamaya açılarak, 2538 çiftçi ailesinin gelirine fayda sağlanmaktadır.

Önceki yıllarda açık kanal şeklinde tesis edilen Y.A.S. uygulamaları, İdaremiz imkânları dâhilinde suyun daha tasarruflu kullanımını sağlamak ve toprak erozyonunu önlemek amacıyla kapalı şebeke sulama sistemine dönüştürülmektedir. Önceki yıllarda 54 adet Yerüstü Sulama Projesi (Y.Ü.S.) yapılmış olup, 3345 ha. arazi sulamaya açılmıştır. Projeler

Kırklareli-Vize-Küçükayla Köyü
Hayvan İçme suyu Gölet İnşaatı



Kırklareli-Vize-Küçükayla Köyü
Hayvan İçme suyu Gölet İnşaatı



kapsamında 3738 çiftçi ailesinin gelişimine katkıda bulunmaktadır.

Kırklareli İl Özel İdaresi olarak

hedefimiz; su depolama tesislerinin sayısını elimizdeki imkânları en iyi şekilde değerlendirerek arttırmak ve

mevcut su kaynaklarımızı en verimli şekilde kullanarak, tüm tarım arazilerimizi sulanabilir duruma getirmektir.

AVRUPA BİRLİĞİ VE TRAKYA KALKINMA AJANSI'NIN DESTEĞİYLE İLİMİZİN **KALKINMASINA YÖNELİK PROJELER HAYATA GEÇİRİLİYOR**

İl Özel İdaresinin görev alanına giren konularda, Avrupa Birliği ve Trakya Kalkınma Ajansı ve diğer hibe destekli projeleri hazırlama kapsamında çalışmalar yapılıyor.

2011 YILI KALKINMA AJANSINA SUNULAN PROJELER

PROJE ADI	PROJE TOPLAM MALİYETİ	TRAKYA KALKINMA AJANSINCA SAĞLANAN KATKI	İDAREMİZCE SAĞLANAN KATKI PAYI	SON DURUM
Şeker Fabrikası Depolarının Cazibe Merkezine Dönüşüm Projesi.	85.000,00-TL	75.000,00-TL	10.000,00-TL	Proje DFD kapsamında sunulmuş olup proje kabul edilmiştir. Proje tamamlanmış olup depoların mimari projesi çizilmiştir.
Şeker Fabrikası Depolarının Cazibe Merkezine Dönüşüm Projesi.(Çok amaçlı Salonunun uygulama projesi)	318.834,16 EURO			Proje IPA'ya sunulmuş olup sonucu beklenmektedir.Proje ortağımız Bulgaristan Sozopol Vakfı'dır. Depoların çizilen mimari projesi bu projede uygulanmak üzere kullanılmıştır.

PROJE ADI	PROJE TOPLAM MALİYETİ	TRAKYA KALKINMA AJANSINCA SAĞLANAN KATKI	İDAREMİZCE SAĞLANAN KATKI PAYI	SON DURUM
Kırklareli İl Özel İdaresi Teknik Destek Gelişim Projesi.	15.000,00-TL	14.000,00-TL	1.000,00-TL	Proje başarıyla tamamlanmıştır. İl Özel İdaresinde kurumsal kapasitenin geliştirilmesi yönünde personeline eğitim verilmesi sağlanmıştır.
Sporcu Evi Onarımı ve Açık Tenis Kortunun kapatılması projesi.			50.000,00-TL	İl Özel İdaresince Proje hesabına yatırılması sağlanmıştır.
Kırklareli'nin Çevresi Doğal Arıtma ile Yenileniyor projesi.	302.675,00-TL	227.006,25-TL	75.668,75-TL	Su ve Kanal Hizmetleri Müdürlüğünce ilimizde 17 köyün Doğal Arıtma ve Foseptik yapımı çalışmaları tamamlanmıştır. Nihai rapor yazılmış ve Özel idare hesabına ajanstan para aktarımı yapılarak. Proje tamamlanmıştır.
Coğrafi Bilgi Sistemi Kurulum Projesi.	491.234,00-TL	368.425,50-TL	%25 122.808,50-TL	Proje Mali Destek Programında Sunulmuş olup kabul edilmiştir. Özel İdarenin katkı bedeli olan 122.808,50 TL proje hesabına aktarılmıştır. Proje uygulanması tamamlanmıştır. Ajanstan gerekli destek sağlanmıştır. İdaremizde ilimizin coğrafi bilgilerinin yer aldığı bir sistem kurularak teknik çalışmalarda yararlanılmaktadır.
Tatarköyü Göleti açık sistem sulama kanallarının kapalı sisteme dönüştürülmesi Projesi.	500.000,00-TL (Tahmini)	375.000,00-TL	%25 125.000,00-TL	Lüleburgaz Köylere Hizmet Götürme Birliği tarafından ihalesi yapılmış olup, Özel idareden de projenin maliyetinin %25 katkı bedeli olan 125.000,00TL proje hesabına aktarılmıştır. Projenin tamamlanmasına çalışılmaktadır.

2011 YILI KALKINMA AJANSINA SUNULAN PROJELER

PROJE ADI	PROJE TOPLAM MALİYETİ	TRAKYA KALKINMA AJANSINCA SAĞLANAN KATKI	İDAREMİZCE SAĞLANAN KATKI PAYI	SON DURUM
Bilal Yapıcı Anaokulunun bahçe ve bina düzenlenmesi Projesi.	151.000,00-TL (Tahmini)	113.250,00-TL	%25 37.750,00 -TL	Yaklaşık maliyeti ajans tarafından düşürülen okul onarımı ihalesi yapılmış olup özel idareden taahhütte bulunulan 37.750,00 TL proje hesabına aktarılmıştır.
Merkez Öğretmenevi ASO Müdürlüğü restorasyonu yapılması Projesi.	559.582,00-TL (Tahmini)	408.494,86-TL	%27 151.087,14-TL	İhalesi yapılan projenin katkı bedeli özel idareden 151.087,14 TL proje hesabına aktarılmıştır. Proje tamamlanmıştır. Öğretmenevi yeni yüzüyle hizmete açılmıştır.
Kırklareli İl Özel İdaresi Teknik Destek Gelişim Projesi.	15.000,00-TL	15.000,00-TL		Proje başarıyla tamamlanmıştır. İl Özel İdaresinde Kamu İç Kontrol Sistemi oluşturulması konusunda ajanstan danışmanlık hizmeti alınmıştır.
Kırklareli İl Özel İdaresi Teknik Destek Gelişim Projesi.	15.000,00-TL	15.000,00-TL		İl Özel İdaresinde kurulan Kamu İç Kontrol Sisteminin izlenmesi ve oluşturulması konusunda ajanstan danışmanlık hizmeti talebinde bulunulmuştur. Proje destek almaya hak kazanmıştır. Sözleşme imzalandı proje 1 aylık uygulama aşaması tamamlanmıştır.

2013 YILI KALKINMA AJANSINA SUNULAN PROJELER

PROJE ADI	PROJE TOPLAM MALİYETİ	TRAKYA KALKINMA AJANSINCA SAĞLANAN KATKI	İDAREMİZCE SAĞLANAN KATKI PAYI	SON DURUM
Kırklareli İl Özel İdaresi Şeker Fabrikası Depolarının Kongre Turizmüne açılması	660.335,57-TL	495.251,68-TL	(Küçük Ölçekli Altyapı Mali destek programı)	Proje 22 şubatta teslim edilmiş olup, kabul edilmesi halinde 165.083,89 TL tarafımızdan karşılanacaktır. İl Genel Meclisinden taahhüt kararı alınmıştır. İlimize Kongre Salonu kazandırılması amaçlanmaktadır.
Kırklareli İl Özel İdaresi (Gültaç Hanım) Kültür Evi ve Sergi Salonu Projesi	197.716,12-TL	148.287,09-TL	(Küçük Ölçekli Altyapı Mali destek programı)	Proje 22 şubatta teslim edilmiş olup, kabul edilmesi halinde 49.429,03 TL tarafımızdan karşılanacaktır. İl Genel Meclisinden taahhüt kararı alınmıştır.İlimize Sergi Salonu kazandırılması amaçlanmıştır.
İl Halk Sağlığının yapmakta olduğu (Billur Gözler Projesi)	170.000,00-TL	---	(Sosyo-Ekonomik Kalkınma Mali Destek Programı)	Bu projeye İl Özel İdare ortakçı olarak katılacak %10 mali destek sağlayacaktır. Projenin kazanması halinde yaklaşık Özel İdarece 17.000,00 TL destek verilecektir.
Kırklareli İl Özel İdaresi (Kırklareli çoklu uygulama ve markalaşma programı)	322.350,00-TL	290.115,00-TL	(Sosyo-Ekonomik Kalkınma Mali Destek Programı)	Proje 22 şubatta teslim edilmiş olup, kabul edilmesi halinde 32.235,00 TL si tarafımızdan karşılanacaktır.

PROJE ADI	PROJE TOPLAM MALİYETİ	TRAKYA KALKINMA AJANSINCA SAĞLANAN KATKI	İDAREMİZCE SAĞLANAN KATKI PAYI	SON DURUM
İŞKUR (Bu Ekranda İş var projesi)	60.000,00-TL	---	(Sosyo-Ekonomik Kalkınma Mali Destek Programı)	Bu projeye İl Özel İdare ortakçı olarak katılacak %5 mali destek sağlayacaktır. Kazanması halinde yaklaşık 3.000,00 TL verilecektir.
Kırklareli Üniversitesi Pınarhisar Meslek Yüksek Okulu (Rehberimi biliyorum Kırklareli'ni Geziyorum	300.000,00-TL	---	(Sosyo-Ekonomik Kalkınma Mali Destek Programı)	Bu projeye İl Özel İdare ortakçı olarak katılacak %10 mali destek sağlayacaktır. Kazanması halinde yaklaşık 30.000,00 TL verilecektir.
Kırklareli İl Turizm Müdürlüğü (İl Kültür envanteri)	200.000,00-TL	---	(Sosyo-Ekonomik Kalkınma Mali Destek Programı)	Bu projeye İl Özel İdare ortakçı olarak katılacak %10 mali destek sağlayacaktır. Kazanması halinde yaklaşık 20.000,00 TL verilecektir.
Kırklareli İl Sağlık Müdürlüğü (Sağlıklı iletişim kuralım projesi)	100.000,00-TL	---	(Sosyo-Ekonomik Kalkınma Mali Destek Programı)	Bu projeye İl Özel İdare ortakçı olarak katılacak %10 mali destek sağlayacaktır. Kazanması halinde yaklaşık 10.000,00 TL verilecektir.
Kırklareli Meslek Eğitim Merkezi (Mesleki Eğitimle Açılan Fırsatlar Penceresi projesi)	265.000,00-€	---	(Sektörel yatırım alanlarında genç istihdamın desteklenmesi ÇSB ile Avrupa Birliği Koordinasyon Dairesi Başkanlığı)	Bu projeye İl Özel İdare ortakçı olarak katılacak %10 mali destek sağlayacaktır. Kazanması halinde yaklaşık 26.500,00€ verilecektir.



İL ÖZEL İDARESİ MADJOROVA BELEDİYESİ PROJE İMZA TÖRENİ

Bulgaristan-Türkiye IPA Sınır Ötesi İşbirliği Programı kapsamında Kırklareli İl Özel İdaresi ve Madjorova Belediyesi arasında sınır ötesi işbirliğinin geliştirilmesine yönelik 'Eğitim Amaçlı Sosyal Altyapının Oluşturulması Sayesinde Ekonomik Kalkınmanın Sağlanması' adlı projenin ortaklık anlaşması imzalanmak üzere 26.04.2013 tarihinde Genel Sekreter-

rimiz Ziya ESER, Strateji Geliştirme Müdürü Z. Suna DALCALI, Projeyi hazırlayan Şeyda SAVAŞAN ve Emrah KURT ile birlikte Bulgaristan'ın Haskova şehrine gidilmiştir. Projede Kırklareli ilinin merkezinde bulunan Eski Alpullu Şeker Fabrikası'nın binalarından biri için yeniden inşa ve restorasyon projesi hazırlanmış olup, atıl durumdaki binanın Kırklareli'ne

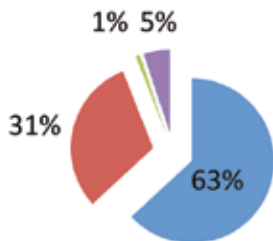
kazandırılması amaçlanmaktadır. Madjorova Belediyesi ile işbirliği halinde hazırlanan projede Kırklareli'de Gastronomi Eğitim Merkezi oluşturulması planlanmaktadır. Projenin ortaklık buluşmasında Genel Sekreterimiz Ziya ESER, Türk lokumu ve Kırklareli'nin yöresel ürünü olan hardaliyeyi Madjorova Belediye Başkanı'na hediye olarak sunmuştur.

İL ÖZEL İDARESİ YATIRIMLARI ASFALTSIZ KÖY YOLUMUZ KALMADI!

Hedefimiz köylerimizde ve kentlerde yaşayan vatandaşlarımızın yaşam standartları arasındaki farkı en aza indirerek yaşam kalitesini daha yüksek seviyelere çıkarmaktır.

2012 YILI SONU İTİBARIYLA TOPLAM 1921 KM YOLUMUZUN

■ Asfalt(Km) ■ Stabilize(Km) ■ Tesviye(Km) ■ Ham Yol(Km)



YOL DURUMU	2012	Yüzde
Asfalt(Km)	1213	63
Stabilize(Km)	593	31
Tesviye(Km)	16	1
Ham Yol(Km)	99	5
TOPLAM	1921	100

KIRKLARELİ İL ÖZEL İDARESİ LOGOSUNU BELİRLEDİ

Kırklareli İl Özel İdaresi'nin kurumsal logosunun, vizyonunu ve misyonunu yansıta-
cak, akılda kalıcı, işlevsel kullanımına imkân
sağlayacak bir şekilde tasarlanıp, oluşturul-
ması ve hayata geçirilmesi amacıyla düzen-
lediği yarışmada, katılanların zarfları seçici
kurul tarafından incelenerek, eserler; özgün-
lük, yaratıcılık, yarışma amaçlarına uygunluk
kriterleri üzerinden değerlendirilmiştir. Yapı-
lan değerlendirme sonrası dereceye girmeye
hak kazanan katılımcılara, ödülleri Valimiz
Mustafa YAMAN ve İl Özel İdaresi Genel Sek-
reteri Ziya ESER tarafından ödül töreni ile tak-
dim edilmiştir.



GERÇEKLEŞEN PROJELERİMİZDEN ÖRNEKLER KIRKLARELİ'NDEKİ EVİM ÖĞRETMENEVİM



Trakya Kalkınma Ajansı tarafın-
dan desteklenerek hayata geçirilen
Kırklareli Merkez Öğretmenevi ye-
nileme projesi tamamlandı. Çalışma-
ların sona ermesinin ardından yeni-

lenen öğretmenevinin açılışı proje
tanıtım toplantısı eşliğinde 15 Şubat
Cuma günü gerçekleşti. Açılışta Kırk-
lareli Valisi Mustafa Yaman, Kırklareli
Milletvekili Turgut Dibek, Kırklareli
Belediye Başkanı Cavit Çağlayan, İl
Genel Meclisi Başkanı Behçet Şen, İl
Özel İdare Genel Sekreteri Ziya Eser,
İl Millî Eğitim Müdürü İbrahim Kork-
maz, Trakya Kalkınma Ajansı Genel
Sekreteri Mehmet Gökay Üstün'ün
yanı sıra Millî Eğitim Müdürlüğü başta
olmak üzere çok sayıda kamu kuru-
mu çalışanı da hazır bulundu.

Kırklareli Merkez Öğretmene-
vi ve A.S.O tarafından hazırlanan

ve Trakya Kalkınma Ajansı 2011 Yılı
Küçük Ölçekli Altyapı Mali Destek
Programı kapsamında desteklenen
'Kırklareli'ndeki Evim, Öğretme-
nevim' projesi düzenlenen törenle
halka tanıtıldı. Kırklareli Merkez
Öğretmenevi'ni ziyaretçilerin rahat-
lıkla konaklayabilecekleri bir tesis
haline getirmek amacıyla hazırlanan
projenin tanıtımı tesisin açılış töreni-
nin ardından gerçekleştirildi. 15 Şu-
bat Cuma günü saat 15:30'da düzen-
lenen törenle yeniden hizmete açılan
tesis büyük beğeni topladı.

Kırklareli'nde konaklama ko-
nusundaki altyapı eksikliğinin gi-



derilmesine katkıda bulunmak üzere hazırlanan Kırklareli Öğretmenevi yenileme projesine dair tanıtım toplantısı tesisin proje kapsamında yenilenen salonunda yapıldı. Açılış kurdelesinin kesilmesinin ardından başlayan toplantıda projenin içeriğine ilişkin bilgiler verilirken proje kapsamında 11 adet oda ve banyonun yenilediği ifade edildi. Ortak kullanım alanları ile toplantı ve davet salonlarının da yenilenen bölümler arasında olduğu belirtilirken mobilya ve eşya alımları ile öğretmenevinin modern bir konaklama tesisi haline geldiğinin altı çizildi.

Tanıtım toplantısında personelin kullandığı makine ve ekipmanların yenilenmesi ve mutfak bölümünün modernize edilmesiyle Kırklareli Öğretmenevi'nin ağırlama altyapısının daha da güçlendiğine dikkat çekildi. Proje sayesinde kurumsal internet sitesinin de yenilenme imkanı bulunduğu belirtilirken internet sitesinin yanı sıra proje kapsamında hazırlanacak broşürler ve tanıtım filmi ile de tesisin bilinirliğinin artacağı ifade edildi. Bilgilendirme ve tanıtım bölümünün ardından projeye emeği geçen kurum temsilcilerine teşekkür plaketleri Kırklareli Valisi Mustafa Yaman tarafından takdim edildi. Açılış töreni tesisin yenilenen bölümlerinin gezilmesi ve kokteylin ardından sona erdi.



TENİS KORTU VE SPORCU EVİ YENİLENDİ

Gençlik Hizmetleri ve Spor İl Müdürlüğü'nün hazırlamış olduğu "Kırklareli İlinde Tenis Kortunun ve Sporcu Evi'nin Yenilenmesi" projesi kapsamında Trakya Kalkınma Ajansı tarafından sağlanan finansman ile tenis kortu ve sporcu evi yenilenmiştir. Toplam 180 bin liraya mal olan projenin 130 bin lirası Trakya Kalkınma Ajansı, 50 bin lirası İl Özel İdaresi tarafından sağlanmıştır. Tesisler Vali Sayın Mustafa Yaman tarafından 18 Mayıs 2012 tarihinde hizmete açılmıştır.



KIRKLARELİ'NİN ÇEVRESİ DOĞAL ARITMA İLE YENİLENDİ

Kırklareli İl Özel İdaresi ve Trakya Kalkınma Ajansı'nın katkılarıyla, ilimize bağlı 17 adet köyümüzde de Doğal Arıtma ve 2 adet köyümüzde de Fosseptik Tesisi yapılarak hizmete sunulmuştur. 2011-2012 yıllarını kapsayan bu proje ile köylerimizin kanalizasyonlarından çıkan atık suların arıtılarak derelere daha temiz olarak bırakılması sağlanmıştır

17 Köye Doğal Arıtma ve 2 köye Fosseptik Yapım İşİ



Vize Okçular Doğal Arıtma Tesisi



KURUM PERSONELİMİZE GEREKLİ EĞİTİMLER SAĞLANDI

MALİ VE HUKUKİ KONULARDA TEKNİK DESTEK GELİŞİM EĞİTİMİ VERİLDİ

Kurumsal Kapasitenin Geliştirilmesi Kapsamında Özel İdare bünyesindeki 15 personele mali ve hukuki mevzuat konularında Kırklareli Üniversitesi tarafından "Teknik Destek Gelişim Eğitimi" verilmiştir. Proje maliyetinin tamamı Ajans tarafından sağlanmıştır.



İÇ KONTROL SİSTEMİ DANIŞMANLIK HİZMETİ STANDARTLARIMIZI OLUŞTURACAK

5018 Sayılı Kamu Mali Yönetimi ve Kontrol Kanununun 55. Maddesi gereğince Kırklareli İl Özel İdaresinde "İç Kontrol Sisteminin" oluşturulması kapsamında, 22 personele "İç Kontrol Sistemi Danışmanlık Hizmeti" adı altında eğitim verilmesi sağlanmıştır. Proje maliyetinin tamamı Ajans tarafından sağlanmıştır. "Teknik Destek Programı" kapsamında Özel İdare olarak 2 adet başvurusu bulunmaktadır. İkinci başvuru Ajansın değerlendirme kapsamındadır. Destek almaya hak kazandığı takdirde İl Özel İdaresinde İç Kontrol İzleme ve Değerlendirme Eğitimi verilmesi sağlanacaktır. Birbiriyle bağlantılı olan 2 proje tamamlanarak Kırklareli İl Özel İdaresinde Kamu İç Kontrol Sistemi nin Standartları oluşturulacaktır.



COĞRAFİ BİLGİ SİSTEMİ KURULUMU PROJESİ SAYESİNDE İŞ AKIŞI VE SÜRECİ HIZLANACAK

Trakya Kalkınma Ajansının Mali Destek Programından Proje Toplam Maliyeti 491.234,00 TL olan akıllı kent alt yapısında yer alan "Coğrafi Bilgi Sistemi Kurulumu Projesi" destek almaya hak kazanmıştır. %25'i Özel İdaresince karşılanacak projenin uygulanması devam etmektedir. Özel İdare için böyle bir sistemin kurulması hizmetlerindeki iş ve süreç akışlarının hızlandırılmasını sağlayacaktır.

İLİMİZDE KULLANILMAYAN DEPOLARIN CAZİBE MERKEZİNE DÖNÜŞÜM PROJESİ HAZIRLIKLARI YAPILDI

Trakya Kalkınma Ajansının Doğrudan Faaliyet Desteği kapsamında İlimizde kullanılmayan "Depoların Cazibe Merkezine Dönüşüm Projesi" nin elektrik, statik ve inşaat projelerinin çizim işlemleri tamamlanmıştır. Toplam maliyeti 85.000,00 TL olan projenin 10.000,00 TL si Özel İdare bütçesinden karşılanmak koşuluyla Trakya Kalkınma Ajansından 75.000,00 TL maddi desteğinden yararlanılmıştır.

NETCAD GİS YAZILIM PROGRAMI TEKNİK EKİBİMİZE TANITILDI

2011 Yılı "Küçük Ölçekli Altyapı Mali Destek Programı" kapsamında başlatılan "Akıllı Kent Altyapısının Kurulması İçin Gerekli Yazılım, Donanım, Eğitim ve Danışmanlık Hizmeti Alımı Projesi" Trakya Kalkınma Ajansı'nın %75 mali desteği ile İdaremize kazandırılmıştır.

"Netcad GİS" yazılım programı ile coğrafi bilgi sistemine fiilen geçilecek olup, harita kullanımlarında, altyapı tesislerinin projelendirilmesinde ve uygulama esnasında hata oranı minimum düzeye inecektir. Program sayesinde teknik eleman sayısı ve zamandan büyük tasarruf sağlanacaktır.

Netcad GİS programının özellikleri hakkında İdaremiz teknik elemanlarına toplu eğitim verilerek genel bilgiler sunulmuş, bir sonraki aşamada; harita uygulamaları, kanalizasyon projeleri, kapalı ve açık sistem içmesuyu projeleri, damlama sulama projeleri ile arazi toplulaştırma projelerini içeren eğitimler verilmiştir.



SU VE KANAL HİZMETLERİ MÜDÜRLÜĞÜNCE 2012 YILINDA TAMAMLANAN İÇME SUYU İKMAL ONARIM İNŞAATLARI

Lüleburgaz Çeşmekolu Köyü
Sondaj Çalışmaları



Babaeski İldeniz Kışlası İçme Suyu İnşaat
Çalışmasından Örnekler



SU VE KANAL HİZMETLERİ MÜDÜRLÜĞÜNCE 2012 YILINDA TAMAMLANAN İÇME SUYU İKMAL ONARIM İNŞAATLARI

SIRA NO	PROJENİN ADI	BÜTÇE TÜRÜ	PROJE YERİ (İLÇE)
1	Doğanca (Şeb.+Doğ. Arıt.)	Özel İdare	Pehlivanköy
2	Akpınar (Şeb.+Doğ. Arıt.)	Özel İdare	Vize
3	Kızılağaç (Şeb.+Doğ. Arıt.)	Özel İdare	Vize
4	İslambeyli (Şeb.+Doğ. Arıt.)	Özel İdare	Pınarhisar
5	Çengerli Kanalizasyon	Özel İdare	Babaeski
6	Evrencik Kanalizasyon	Özel İdare	Vize
7	Sofuhalil Kanalizasyon	İller Bankası	Babaeski
8	Dolhan köyü Doğal Arıtma	Trakya Kalk. Ajansı	Merkez
9	Çiftlikköy Doğal Arıtma	Trakya Kalk. Ajansı	Lüleburgaz
10	Alacaoğlu Doğal Arıtma	Trakya Kalk. Ajansı	Lüleburgaz
11	Kumrular Fos.+ Doğ. Arıtma	Trakya Kalk. Ajansı	Babaeski

Babaeski İldeniz Kışlası İçme Suyu İnşaat Çalışmasından Örnekler



Kofçaz İlçesi H.İ.S. Göleti
Çalışmaları



Demirköy İlçesi Beğendik Köyü H.İ.S.
Göleti



2012 YILINDA H.İ.S GÖLETLERİ VE SULAMA PROJELERİNİN TÜMÜ TAMAMLANDI

SIRA NO	PROJENİN ADI	BÜTÇE TÜRÜ	PROJE YERİ
1	Üsküp Köyü H.İ.S.	Özel İdare	Merkez
2	Kızılağaç Köyü H.İ.S.	Özel İdare	Vize
3	Karaabalar Köyü H.İ.S.	Özel İdare	Kofçaz
4	Kofçaz Merkez H.İ.S.	Özel İdare	Kofçaz
5	Yeniceköy Beldesi H.İ.S.	Özel İdare	Pınarhisar
6	Çeşmeköy Köyü H.İ.S.	Özel İdare	Merkez
7	Bayramdere Köyü H.İ.S.	Özel İdare	Merkez
8	Küçükyayla Köyü H.İ.S.	Özel İdare	Vize
9	Terzili Göletten Sulama	Özel İdare	Babaeski
10	Tatarköy Göleti Kapalı Sistem	Trakya Kalk.	Lüleburgaz

Pınarhisar İlçesi Kurudere İçme Suyu
 Depo İnşaatı

 Demirköy İlçesi Beğendik Köyü H.İ.S.
 Göleti


2012 YILINDA KANALİZASYON PROJELERİNİN TÜMÜ TAMAMLANDI

SIRA NO	PROJENİN ADI	BÜTÇE TÜRÜ	PROJE YERİ (İLÇE)
1	Doğanca (Şeb.+Doğ. Arıt.)	Özel İdare	Pehlivanköy
2	Akpınar (Şeb.+Doğ. Arıt.)	Özel İdare	Vize
3	Kızıllağaç (Şeb.+Doğ. Arıt.)	Özel İdare	Vize
4	İslambeyli (Şeb.+Doğ. Arıt.)	Özel İdare	Pınarhisar
5	Çengerli Kanalizasyon	Özel İdare	Babaeski
6	Evrencik Kanalizasyon	Özel İdare	Vize
7	Sofuhallil Kanalizasyon	İller Bankası	Babaeski
8	Dolhan köyü Doğal Arıtma	Trakya Kalk. Ajansı	Merkez
9	Çiftlikköy Doğal Arıtma	Trakya Kalk. Ajansı	Lüleburgaz
10	Alacaoğlu Doğal Arıtma	Trakya Kalk. Ajansı	Lüleburgaz
11	Kumrular Fos.+ Doğ. Arıtma	Trakya Kalk. Ajansı	Babaeski

Babaeski İlçesi Kumrular Köyü Fosseptik ve Doğal Arıtma İnşaatı



**KANALİZASYON VE FOSSEPTİK+DOĞAL ARITMA
PROJELERİ YAPILDI**

SIRA NO	İLÇESİ	KÖYÜ
1	Merkez	Kapaklı Köyü
2	Babaeski	Eriklyurdu
3	Demirköy	Yeşilce
4	Lüleburgaz	Sarıcaali I. Kısım

**İL ÖZEL İDARESİ BÜTÇESİNDEN AYRILAN ÖDENEKLERLE KÜLTÜR
HİZMETLERİNE KATKIDA BULUNUYORUZ**

SIRA NO	PROJENİN ADI
1	Kırklareli Aşağıpınar ve Kanlıgeçit Arkeolojik Kazı Çalışmaları,
2	Turizm Koruma ve Gelişim Bölgesi Planlama ve Arazi Tespit ve Aplikasyon Projesi
3	Resim, Fotoğraf ve El Sanatları İle Uğraşan Sanatçılara Destek Çalışmaları
4	Yayla Bolluk ve Bereket Şenlikleri
5	Atatürk'ü Anma ve Hardaliye Tanıtım Projesi



ARKEOLOJİK ÇALIŞMALAR İL ÖZEL İDARESİNCE DESTEKLENİYOR !

Aşağıpınar ve Kanlıgeçit Kazıları: Kırklareli Yakınođu ile Anadolu'yu Balkanlar ile Avrupa'ya bağlayan yolun üzerinde stratejik bir konuma sahiptir. Bölgenin bu coğrafi konumu aynı zamanda kültür tarihi açısından taşıdığı önemi de belirler. Bu nedenle Anadolu uygarlıklarının Avrupa topraklarına nasıl ve ne şekilde geçtiğinin Prehistorya Anabilim Dalı tarafından

1980 yılından bu yana Kırklareli İli'nin çeşitli yerlerinde sürdürülen arazi çalışmaları, tarih öncesi çağlarda iki kıta arasındaki kültür ilişkilerinin belgelerini bulmak amacıyla sürdürülmektedir. Bu bağlamda, 1980-1993 yılları arasında İl'in tümünü kapsayan alan taraması yapılmış, çeşitli dönemlere ait varlığı daha önceden bilinmeyen yüzlerce yerleşim yeri, anıt tespit edi-

lererek ilin kültür envanteri oluşturulmuştur.

1993 yılında Bakanlığımız, Alman Arkeoloji Enstitüleri ve İstanbul Üniversitesi ile birlikte, Bulgar, Slovak, İspanyol bilim adamlarının da katılımıyla İlimizin hemen güneyinde Aşağı Pınar ve Kanlı Geçit mevkiilerinde halen sürmekte olan kapsamlı arkeolojik kazı çalışmalarına başlanmıştır.



Kırklareli İl merkezinin hemen güneyinde, Aşağı Pınar Mevkiinde 1993 yılından bu yana aralıksız olarak sürdürülen arkeolojik kazı çalışmalarında günümüzden 8200 yıl öncesinde Anadolu'dan Trakya'ya tarım ve köy yaşantısını getiren, bölgenin en eski çiftçi toplumlarının izlerine rastlanmıştır. Bu bulgular Avrupa Kıtasında günümüze kadar gelişen uygarlığın ilk temellerini oluşturması bakımından bilim dünyasında büyük bir ilgiyle karşılanmıştır. Aşağı Pınar yerleşimi 2000 yıl kadar aralıksız devam ettikten sonra günümüzden 6200 yıl kadar önce terk edilmiştir.

Proje kapsamında sürdürülen ikinci bir çalışma Kanlı Geçit Mevkii kazılarıdır. Burada da günümüzden 4600 yıl kadar öncelerine, Troia (Truva) ile çağdaş bir yerleşim yeri ortaya çıkarılmıştır.



Proje kapsamında Kırklareli çevresi ile ilgili olarak elde edilen sonuçların toplumun geniş bir kesimine yansıtılması için de çalışılmaktadır. Avrupa uygarlığının oluşum sürecinin temel taşlarına sahip olan Aşağı Pınar yerleşiminin, Kırklareli kenti ile özdeşleşmesi, bilim dünyasında heyecan uyandıran bulguların Kırklareli kentine yansıtılarak, bir yandan kentin sosyal ve ekonomik zenginliğine katkıda bulunacak şekilde kültür sektörü olarak değerlendirilmesi, öte yanda kent bilinci ile özdeşleştirilmesi, projemizin asli amaçları arasındadır. Bu bağlamda Ahmetçe Köyü'nde oluşturulan merkezin, çağdaş anlayışa uygun bir bilimsel araştırma merkezine dönüştürülmesi için de çalışılmaktadır. 1993 yılından beri her yıl olduğu gibi, 2012 yılında da Temmuz ve Ağustos ayı boyunca kazı çalışmalarına devam edilmiştir. Kazı alanının ören yeri haline getirilerek Kırklareli turizmüne kazandırılması çalışmaları halen devam etmektedir.

DEMİRKÖY TARİHİ TOP DÖKÜMHANESİ



Aşağıpınar ve Kanlıgeçit Kazıları: Kırklareli Yakınoğu ile Anadolu'yu Balkanlar ile Avrupa'ya bağlayan yolun üzerinde stratejik bir konuma sahiptir. Bölgenin bu coğrafi konumu

aynı zamanda kültür tarihi açısından taşıdığı önemi de belirler.

Bu nedenle Anadolu uygarlıklarının Avrupa topraklarına nasıl ve ne şekilde geçtiğinin Prehistorya Ana-

bilim Dalı tarafından 1980 yılından bu yana Kırklareli İli'nin çeşitli yerlerinde sürdürülen arazi çalışmaları, tarih öncesi çağlarda iki kıta arasındaki kültür ilişkilerinin belgelerini bulmak amacıyla sürdürülmektedir. Bu bağlamda, 1980-1993 yılları arasında İl'in tümünü kapsayan alan taraması yapılmış, çeşitli dönemlere ait varlığı daha önceden bilinmeyen yüzlerce yerleşim yeri, anıt tespit edilerek ilin kültür envanteri oluşturulmuştur.

1993 yılında Bakanlığımız, Alman Arkeoloji Enstitüleri ve İstanbul Üniversitesi ile birlikte, Bulgar, Slovak, İspanyol bilim adamlarının da katılımıyla İlimizin hemen güneyinde Aşağı Pınar ve Kanlı Geçit mevkiğinde halen sürmekte olan kapsamlı arkeolojik kazı çalışmalarına başlanmıştır.

VİZE İLÇEMİZ ACIL YARDIM AMBULANSINA KAVUŞTU

Volkswagen Crafter marka acil yardım ambulansı, Vize İlçesi Devlet Hastanesi Hizmetlerinde kullanılmak üzere İl Özel İdaresince satın alınarak teslim edildi.



HERŞEY ÇOCUKLARIMIZ İÇİN

Aile ve Sosyal Politikalar İl Müdürlüğü ve bağlı olarak faaliyet göstermekte olan Çocuk Evlerine; İl Özel İdaresi bütçesine aktarılan ödenekler ile donanım malzemesi alındı. Ayrıca 2012 Yılı içerisinde İl Özel İdaresi Bütçesine aktarılan ödenekler ile Yetiştirme Yurdu bahçesindeki kapalı spor salonu onarımı tamamlandı.



İDAREMİZDEN 4X4 LÜK HİZMET

İl Özel İdaresinin bütçe imkanlarıyla Gençlik Hizmetleri ve Spor İl Müdürlüğü Hizmetlerinde kullanılmak üzere 4x4 Hizmet aracı alındı.



İL AFET VE ACİL DURUM MÜDÜRLÜĞÜ YARALARI SARMAK İÇİN GECE GÜNDÜZ DEMİYOR

*İlimizdeki sosyal tesislerde barınan Van depremzedelerinin yemek, ısınma ve aydınlatma giderleri 2012 yılında da karşılanmaya devam edilmiştir.

*2012 Yılında Lüleburgaz İlçesinin Büyükkarıştıran beldesinde meydana gelen sel felaketinin yaralarını sarmak ve vatandaşlarımızı doğal hayata yeniden adapte etmek için belde halkının temel tüketim ihtiyaçları karşılanmış ve

belde halkına nakdi yardım yapılmıştır.

*Arama Kurtarma Teknisyenlerimiz afete maruz kalan beldemizde tam zamanlı Arama Kurtarma faaliyeti yapmış, faaliyet etkinliğini ve verimini arttırmak için Arama Kurtarma ekipman ve malzemeleri temin edilmiştir

*Avrupa Birliği işbirliğiyle komşu ülkemiz Bulgaristan'la " Endüstriyel Afetlere Karşı Sınırötesi

İşbirliği " Projesi imzalanmıştır.

*İl Afet Acil Durum Müdürlüğü ve Trakya Kalkınma Ajansı ile " Afet ve Risk Yönetimine Yönelik Personel Eğitimi " projesi yapılmış ve personele mesleki eğitim verilmiştir. "İl Afet Bilgi Sistemi (İL-ABİS) " projesi imzalanmıştır.

*1-7 Mart Deprem Haftası nedeniyle düzenlenen sergide, depremde kullanılan arama kurtarma malzemeleri sergilendi.

ÖĞRENCİLERE YÖNELİK TEMEL AFET BİLİNCİ EĞİTİMİ VERİLDİ

Her yıl İl Afet ve Acil durum Müdürlüğüne; hazırlanan eğitim programı dahilinde öğrencilere yönelik 'Temel Afet Bilinci Eğitimi' verilmektedir. Öğrencilere yönelik hazırlanan temel afet bilinci eğitimi her kademe için (anaokulu, ilkokul, ortaokul ve lise) ayrı hazırlanmakta ve sunulmaktadır. 2012-2013 eğitim yılında toplam 3'ü anaokulu, 25'i ilkokul ve 16'sı lise olmak üzere 48 okulun öğrencilerine yönelik temel afet bilinci eğitimi verilmiştir.



LÜLEBURGAZ ALACAOĞLU'NDA MEYDANA GELEN SEL FELAKETİ



BABAESKİ'DE YAŞANAN SEL FELAKETİ



VALİ MUSTAFA YAMAN,

YAŞANAN SEL FELAKETİ NEDENİYLE MEYDANA GELEN HASARLARI YERİNDE İNCELEDİ



22 Ekim 2012 tarihinde Kırklareli'nin Vize İlçesine bağlı Müsellim, Çövenli ve Akıncılar Köyleri ile Lüleburgaz Büyükkarıştıran Beldesinde etkili olan yağış sebebiyle meydana gelen sel ve su baskınlarında arama ve kurtarma çalışmaları İl Özel İdaresi, AFAD, UMKE, DSİ, Sağlık Müdürlüğü ve Kırklareli 15.Karayolları Şefliği Ekiplerince yürütülerek bölgeye anında müdahale edildi. Afet sonucunda toplam 61 km asfalt yolumuz, 13 km stabilize yolumuz ve 6 adet sanat yapımızın hasar gördüğü tespit edilmiştir.

Aşırı yağışlardan zarar gören Pınarhisar İlçesi Sütlüce Köyü, Lüleburgaz İlçesi Çiftlikköy, Karamusul, Kayabeyli, Ovacık, Dügüncübaşı, Eskibedir, Müsellim Köyleri, Babeski İlçesi Katranca köylerine ulaşımı sağlayan sorumlu olduğumuz köy yollarında oluşan hasarların giderilmesi çalışmaları tamamlanmıştır.

Yaklaşık 10 bin dekar arazinin sular altında kaldığı bölgeler için Başbakanlık tarafından ödenek gönderilmiş ve ödenekten mağdur vatandaşlarımıza yardım yapılmıştır.

AFAD YÖNETİM BAŞKANLIĞI'NDAN 6.100.000,00 TL'LİK ÖDENEK

Maliye Bakanlığından AFAD Yönetim Başkanlığı aracılığıyla gönderilen 6.100.000,00 TL lik ödenekle, yapılması planlanan yolların çalışmalarına başlanmıştır.

SIRA NO	YOLUN ADI	KM
KAPLAMA CİNSİ: I. KAT ASFALT KAPLAMA		
1	Eskibedir-Yenibedir	3
2	Eskibedir-Lüleburgaz	4
3	Dy.İlt.-Çiftlikköy	4
4	Karamusul-Kayabeyli	2
5	Kayabeyli-Tren İstasyonu (Seyitler)	3
6	Dy.İlt.(Eskitaşlı)-Celaliye	6
TOPLAM		22

SIRA NO	YOLUN ADI	ADET
KAPLAMA CİNSİ: BASK-MENFEZ		
1	Vize Müsellim Köyü	2
2	Lüleburgaz Dügüncübaşı	2
3	Lüleburgaz-Ovacık	1
4	Vize Akıncılar	1
5	Lüleburgaz-Ertuğrul	1
6	Lüleburgaz Ayvalı	1
7	Lüleburgaz Tatarköy	1
TOPLAM		9

SIRA NO	YOLUN ADI	KM
KAPLAMA CİNSİ: II. KAT ASFALT KAPLAMA		
1	Müsellim-Hasboğa	4
2	Eskibedir-Ovacık	3
3	Karamusul-Çiftlikköy	3
4	Tren İstasyonu- Dügüncübaşı	5
5	Tren İstasyonu- Alacaoğlu	4
6	Büyükmandıra-Katranca	4
7	Ovacık-Kayabeyli	4
8	Dy.İlt.-Karamusul	4
9	Poyralı-İly.İlt.(Tozaklı)	5
10	İly.İlt.(Tozaklı)-Ertuğrul	7
11	Ertuğrul-Karaağaç	3
12	İmampazarı-Kumköy	1
13	Büyükmandıra-Tekirdağ İl Hd. (Karakavak)	2
14	Akıncılar-Tekirdağ İl Hd.(Kadıköy)	3
15	Kuleli-Ağayeri	4
16	Ağayeri-Yeşilova	4
17	Kuştepe-Hıdırca	5
TOPLAM		65,0

SIRA NO	YOLUN ADI	KM
KAPLAMA CİNSİ: STABLİZE KAPLAMA		
1	Sinanlı-Oklağlı	8
2	Dy.İlt.-Ovacık	5
TOPLAM		13

SIRA NO	YOLUN ADI
KAPLAMA CİNSİ: YAĞMUR SUYU ONARIMI	
1	Sinanlı-Oklağlı
2	Dy.İlt.-Ovacık

SIRA NO	YOLUN ADI
KAPLAMA CİNSİ: İÇME SUYU BAKIM ONARIMI	
1	Demirköy Sivrilere
2	Lüleburgaz-Turgutbey



SEL FELAKETİ NEDENİYLE İÇME SUYU ŞEBEKESİ ZARAR GÖREN LÜLEBURGAZ TURGUTBEY KÖYÜNÜN YARDIMINA İL ÖZEL İDARESİ YETİŞTİ

02/12/2012 tarihinde gerçekleşen yağışlarda Poyralı deresinin akış güzergahında olan ve derenin üzerinden geçip Lüleburgaz İlçemize bağlı Turgutbey Köyü içmesuyu şebekesine su taşıyan boru hattının zarar görmesi üzerine köye bir süre su verilememiştir. Deredeki su debisinin çalışılabilecek seviyeye inmesi üzerine İda-

remiz Su ve Kanal Hizmetleri Müdürlüğü'ne bağlı teknik ekipler tarafından zarar gören boru hattında kazı çalışmalarına başlanmış, değişecek borular ve parçaları tespit edilerek keşif özeti hazırlanmıştır. Acil Afet Fonundan sağlanan ödenek ile temin edilen boru ve parçaları zarar gören borularla değiştirilerek şebekede su akışı sağlanmış ve Turgutbey köyü'nün içmesuyu mağduriyetine en kısa sürede son verilmiştir.





İL ÖZEL İDARESİ GENEL SEKRETERİ ZİYA ESER SELDEN ZARAR GÖREN YERLERDE İNCELEMELERDE BULUNDU

İlimizde 04-05/Şubat/2013 tarihlerinde gerçekleşen yağışların mevsim normallerinin üzerinde seyretmesinden dolayı Babaeski ve Lüleburgaz İlçelerimize bağlı köylerimizde meydana gelen su taşkınları nedeniyle oluşan hasarlarla ilgili çalışmalarını Kırklareli İl Özel İdaresi Genel Sekreteri

Ziya ESER yerinde inceledi. Poyralı deresinin akış güzergahında olan ve derenin içinden geçtiği Lüleburgaz İlçemize bağlı Karaağaç Köyünde son olarak 04/02/2013 tarihinde gerçekleşen aşırı yağışların ardından dere yataklarının taşması sonucu bazı ev ve ağıllar zarar gördü, köyün içinde bulunan köprülerde

hasarlar oluştu. Kırklareli İl Özel İdaresi Genel Sekreteri Ziya ESER Lüleburgaz İlçemize bağlı Karaağaç Köyünde sel baskınlarının olduğu bölgelere giderek çalışmalara nezaret etti. Köy muhtarı ve köy halkı ile görüşen Genel Sekreter Ziya ESER, meydana gelen hasarın en kısa sürede giderileceğini belirtti.

İL ÖZEL İDARESİ GENEL SEKRETERİ KÖY YOLLARININ BAKIM-ONARIM ÇALIŞMALARINI YERİNDE İNCELEDİ!

İlimizde bu kış gerçekleşen yağışların mevsim normallerinin üzerinde seyretmesinden dolayı bozulan köy yollarının bakım ve onarım çalışmalarını Kırklareli İl Özel İdaresi Genel Sekreteri Ziya ESER yerinde inceledi. Kırklareli İl Özel İdaresi sorumluluk sahasında yer alan Kofçaz İlçesindeki köy yollarının son durumunu yerinde inceleyen Genel Sekreter Ziya ESER, çalışmalara nezaret etti.

Devletli ağaç - Karahamza köyleri arasındaki stabilize yolun bakım ve onarım çalışmalarını

ve Tastepe - Malkoçlar köyleri arasındaki asfalt yolda meydana gelen hasarlarla ilgili yama çalışmalarını inceleyen Genel Sekreter Ziya ESER'e, Genel Sekreter Yardımcısı Bilal KUŞOĞLU eşlik etti. Çalışma yapılan güzergâhta bulunan köy halkı ile görüşen Genel Sekreter Ziya ESER, yapılan çalışmaların hızla tamamlanacağını belirtti. İl Özel İdare Yol ve Ulaşım Hizmetleri Müdürlüğü'ne bağlı iş makineleri ve teknik ekipmanlarla yol bakım ve onarım çalışmaları sürdürülmektedir.



İL EMNİYET MÜDÜRLÜĞÜ, İL ÖZEL İDARESİ İLE BİRLİKTE TOPLUMUN HUZURU İÇİN ELELE ÇALIŞIYOR

FAALİYETLERİMİZ	
1	Dilencilik ile ilgili Broşür Projesi
2	Masa Takvimi Projesi
3	Motosiklet Alımı (3) Adet
4	(4) Adet Exper Marka Masaüstü Bilgisayar
5	(5) Adet Aselsan Marka El Telsiz
6	(1) Adet Bitmeyen Kartuşlu Renkli Yazıcı
7	(1) Adet Polis Standı

MASA TAKVİMİ PROJESİ

Masa Takvimi Projesi ile Teşkilatın çeşitli birimlerinin tanıtılması ve 155 Polis İmdat hattı konusunda vatandaşın bilinçlendirilmesi amaçlanmıştır



DİLENCİLİK İLE İLGİLİ BROŞÜR PROJESİ



İl Özel İdaresi Kaynakları ile (3) adet motosiklet, (4) adet masa üstü bilgisayar, (5) adet Aselsan el telsizi, (1) adet Polis Standı alımı yapılmıştır.



İLİMİZDEN DE "HAYDİ KIZLAR OKULA" KAMPANYASINATAMDESTEK



Vilayetler Hizmet Birliği Başkanlığınca, ülke genelinde başlatılan "Haydi Kızlar Okula" kampanyasına katkıda bulunmak üzere ilk ve orta öğretim çağındaki çocuklarımızın okulla buluşmalarını sağlamak amacıyla, yurt yapımı için 68 İl programa alınmıştır.



Programa alınan İller arasında yer alan İlimizde, Özel İdaresine ait arsa bu iş için tahsis edilerek, Birlik bütçesinden gönderilen ödenekle ihalesi yapılmıştır. Vilayetler Hizmet Birliği Öğrenci Yurdu, kiraya verilerek 216 kişi kapasite ile hizmete sunulmuştur.

ESKİ VALİ KONAĞI RÖLÖVE, RESTİTÜSYON VE RESTORASYON ÇALIŞMALARININ NARDINDAN İLİMİZE KAZANDIRILDI

İl Özel İdaresinin mülkiyetinde bulunan Eski Vali Konağı binasının, 19. yüzyılda yapıldığı bilinmektedir. Edirne Kültür ve Tabiat Varlıklarını Koruma Kurulunca, "Korunması

Gerekli Kültür Varlığı" olarak tescilli Eski Vali Konağı Binası ve bahçesi; rölöve, restitüsyon ve restorasyon çalışmaları yapılarak, İlimize kültür, turizm ve eğitim hizmetlerinde kullanılmak üzere kazandırılmıştır. Halen özel kreş ve gündüz bakımevi olarak faaliyet göstermektedir.



EMİTT FUARI'NDA KIRKLARELİ RÜZGÂRI ESTİ!

"KIRKLARELİ DOĞA SMETARİHİ YERLERİYLE ÖNE ÇIKIYOR"

Her yıl 60'ın üzerinde ülkeyi İstanbul'da buluşturan dünyanın en büyük 5. Turizm Fuarı olan EMİTT fuarında, Trakya Kalkınma Ajansı destekli Kırklareli, Tekirdağ ve Edirne illerinden oluşan Trakya stantları ziyaretçilerden büyük ilgi gördü.

27 Ocak 2013 Pazar günü sona eren EMİTT Fuarı'nın ilk gününe, Trakya Kalkınma Ajansı'nın kurduğu Trakya

lere, tur operatörlerine, turizm ajanslarına tanıtılıyor. Kırklareli doğasıyla, tarihiyle Türkiye'nin önde gelen güzel illerinden bir tanesidir. İstanbul'a yakın olmasının yanı sıra gelişmişlik seviyesinin yüksek olması ve coğrafi güzelliği Kırklareli'ni önemli kılıyor, birkaç aydır süren bir çalışma sonrası çok iyi bir organizasyon yapıldı. Türkiye'nin önde gelen Kırklarelili 3

gerçekleşen yöresel kıyafet defilesi ile başlayan açılış kokteyli renkli görüntülere sahne olurken, canlı müzik eşliğinde bölge oyunları da sergilendi. Çalan oyun havalarında halk oyunları ekibine ziyaretçilerde eşlik etti. Ziyaretçiler dolaştıkları birçok standın arasında en eğlenceli standın Trakya Standı olduğunu söylerken, standı dolaşarak Trakya'nın bilme-



Standı yüzlerce kişinin ilgisini çekerek EMİTT Fuarı'na damgasını vurdu. Kırklareli Valisi Mustafa Yaman, standı gelen ziyaretçilerle ilgilenerek, Kırklareli'nin yöresel içecek ve yiyeceklerinden ikram etti. Vali Mustafa Yaman, burada yaptığı konuşmasında; "bu yıl Trakya'da bulunan Kırklareli, Edirne ve Tekirdağ; Trakya Kalkınma Ajansı tarafından EMİTT'te güçlü bir şekilde temsil ediliyor. Bu üç ilin özellikleri, dışarıdan gelen turist-

sanatçısı da standımızı ziyaret ederek renk kattılar" dedi.

Trakya Standını ziyaret edenlere; milli içecek olması için büyük çaba gösterilen hardaliye ve Kırklareli'nin meşhur yiyecekleri; köfte, badem ezmesi, boza gibi bölgesel yiyecek ve içecekler ikram edilirken, turizm alanları da broşürlerle de tanıtılırken, büyük bir şekilde hazırlanmış olan Babaeski Mimar Sinan Köprüsü dikkat çekti. Trakya Köprüsü'nde

dikleri birçok özelliğini öğrendiklerini kaydettiler. Kırklareli Hardaliyesi'nin değişik bir tat olduğunu söyleyen ziyaretçilerin bazıları daha önce hardaliyenin ismini dahi hiç duymadıklarını ve nasıl temin edebileceklerini sordular. Ziyaretçilerin en çok beğendikleri bir diğer içecek ise boza oldu. İlerleyen saatlerde Ünlü Kemancı Nedim Nalbantoğlu, Kanun virtüözü Göksel Baktagır ve Hakan Konyar stanttaki ziyaretçilere Müzik Şöleni yaşattı.



KIRKLARELİ ORGANİZE SANAYİ BÖLGESİ ÇEVRECI YATIRIMLARI VE YATIRIMCILARI BEKLİYOR

Kırklareli Merkez İlçe Kızılıkdere Köyü hudutları dahilinde Düzyol mevkinde, I. Etap olarak bilinen maliye hazinesi adına kayıtlı 934.836 m² arazi satın alınarak, tapuda İl Özel İdaresi adına tescilli yapılmıştır. Daha sonra 4562 sayılı Organize Sanayi Bölgeleri Kanununun yürürlüğe girmesine müteakip OSB tüzel kişiliğine devri yapılmıştır. OSB 2.etabı için yine aynı mevkide Maliye Hazinesine kayıtlı 2.736.617 m² arazi, bedeli İl Özel İdaresi Bütçesinden karşılanmak suretiyle satın alınmış ve hibe sayılacak sembolik bir bedelle Kırklareli Organize Sanayi Bölgesi'ne devredilmiştir.

Kırklareli Organize Sanayi Bölgesi; Kırklareli İl Özel İdaresinin %51, Kırklareli Belediyesinin %33 ve Kırklareli Ticaret ve Sanayi Odasının %16 hissesiyle, 25.04.1995 tarihinde Sanayi ve Ticaret

Bakanlığınca onaylanan Organize Sanayi Bölgeleri Tip İç Talimatnamesi ile ortaklaşa kurulmuştur. Temel alt yapısının hazır olması yanında işçi sorunu olmaması, kalifiye eleman sıkıntısı çekilmemesi, 3. Boğaz Köprüsü bağlantı yoluna cephe olması, İstanbul'a otoyoldan 190 km, Dereköy Sınır Kapısına 30 km, Bulgaristan-Burgaz Limanına uzaklığı 132 km, Tekirdağ Limanına uzaklığı 130 km mesafede olması ve 4. Derece deprem kuşağında olmasından dolayı deprem riskini taşımaması, Kırklareli OSB'yi bir cazibe merkezi yapmaktadır. OSB'nin suyu Trakya'nın en büyük barajı Kırklareli Barajından 150 lt/sn debiyle temin edilmektedir. 50 MVA'ya kadar enerji kullanma kapasitesine sahip bölge, halihazırda 22 çalışan işletme, 2.000 kişi istihdam ile hizmet vermektedir. Kırklareli, mevcut

organize sanayi bölgesinin yanı sıra Büyükkarıştıran ve Enrensekiz'de dağılık halde bulunan sanayileri bir araya getirerek iki İslah OSB'yi harekete geçirecektir. Vize Bölgesinde de Plastik Organize Sanayi Bölgesi kurulmaktadır. 4 adet OSB ile yeni yatırımcılara yer açan Kırklareli, İstanbul'un sanayi yükünü çekmeye talip olmuş ve çevreci anlayışla İstanbul ile sanayide ortaklık planları yapmaktadır. Organize Sanayi Bölgesi I. Etap Yollarının Sathi Asfalt Kaplama İş, Kırklareli İl Özel İdaresinin makine desteği ve iş gücüyle gerçekleştirilmiştir. Sayın Valimiz Mustafa YAMAN çalışmalarını yerinde denetliyor. (Fotoğraf: Sayın Valimiz Mustafa YAMAN, Kırklareli Belediye Başkanı Cavit ÇAĞLAYAN, Ticaret ve Sanayi Odası Başkanı Ertuğrul ÇETİNTAŞ ve Organize Sanayi Bölgesi Müdürü V. Gültekin HADİ)



İL ÖZEL İDARESİNİN MİKRO KREDİ PROJESİ İLE HAYALLERİNE KAVUŞTULAR

Tisva Vakfı ile ortaklaşa yürütülen, ev kadınlarına verilen Mikro Kredi Projesine 2012 Yılında Özel İdare Bütçesinden 50.000,00 lira katkı sağlanmış olup, faaliyetler devam etmektedir.

NURTEN HANIM,

4 ERKEK ÇOCUK ANNESİ ÇOCUKLARININ GÜZEL BİREĞİTİM ALMASI İÇİN ÇALIŞMAK ZORUNDA OLDUĞUNU HİSSEDİNCE EŞİNİN BABAMESLEĞİ OLAN YUFKA CİLİĞİ ÖĞRENMEYİ İSTEDİ



İlk adımı eşimin yanına gidip yufka islamayı öğrenerek attım. İşi iyice öğrendikten sonra eşime dükkan açmak istediğimi söyledim. Fakat eşim bu fikre karşı çıktı. Ev hanımı olduğum için bankalar da kredi vermiyorlardı. Planlarımın yarım kaldığını düşündüğüm anda mikro finansla tanıştım. Bu tamda aradığım bir destekti. Daha sonra çocuklarımın desteğiyle arkadaş grubumu oluşturarak Mikro finansla başvurduğum. Aldığım 700 TL krediyle kemalpaşa, kadayıf, güllaç gibi kuru tatlı ürünleri aldım. Bunları satarak elimde güzel bir sermaye oluşturdum. Daha sonra 1000 TL alarak dükkan için gereken sermaye-

ye sahip oldum.

Eşimde bu çabalarımın karşılıksız kalmayarak bana yufka yapımında yardımcı olmaya başladı. Küçük bir dükkanla başladığım işim, çok güzel işliyordu. Ürün çeşitliliğini arttırmak için tek dayanağım olan mikro finansla başvurarak 1000 TL girişimcilik kredisi aldım. Ardından artan işlerimi yetiştirmek için 3.kredim olan 1200 TL ile bir kişiye daha eklemek kapısı açtım. Şimdiki hedefim; daha büyük imalathane açmak, daha çok hamur işi üretmek ve yanımda işe ihtiyacı olan bayan çalıştırmak. Bu konuda yolumuzu açan İl Özel İdaresine teşekkür ediyorum.

ŞENAYHANIM MİKROKREDİ FIRSATINDAN YARARLANMASININ MUTLULUĞUNU YAŞIYOR.



Adım Şenay. Kırklareli doğumluyum evli 2 çocuk annesiyim. Çalışmaya maddi problemler yüzünden erken yaşta başlamak zorunda kaldım.

Çocuklarımın iyi bir eğitim alması için çalışmak zorundaydım. Fakat düzenli bir işte çalışmama sağlığım el vermiyordu. Daha sonra Mikro finans ile tanıştım. Bu benim için inanılmaz bir fırsattı. Bu projeyi önceden duyduğum için arkadaşlarımı da yanıma alarak mikro finansa başvurduk.

Aldığım 700 lira krediyle yün ipi, şiş ve boncuk aldım. Daha sonra aldığım 1000 lira krediyle hediyeelik eşya çanta, şapka, şemsiye alarak satmaya başladım. Bunun yanı sıra deterjan ve çamaşır ürünleri de sattım. Eşimin işsiz kaldığı süre içerisinde maddi manevi çok büyük sıkıntılar çektim. Çocukların

okul masraflarına yetişemez olduk. Mikro finanstan aldığım kredileri sermaye olarak kullanarak kendi ayakları üzerine sağlam basan bir bayan oldum. Merkez toplantılarında tanıştığım girişimci bayanlarla el ele vererek sattığımız ürünleri Kırklareli geneline duyurduk. Güzel arkadaşlıklar ve aktif çalışma hayatım sayesinde tüm rahatsızlığımı unuttum. Zevkle işime devam ettim bu sayede hem yeni dostlar hem de yeni müşteriler kazandım.

3.kredim olan 1.200 lira olan krediyi aldığımda geliş fiyatı düşük olan ayakkabılar aldım, bunları katıldığım toplantılar sayesinde satışını sağladım. İdealim hediyeelik eşya üzerine bir dükkan açmak.

Bu fırsatı sağlayan İl Özel İdaresine teşekkür ediyorum.

İSMETHANIM

Adım İsmet BAYRAMDERELİ. Eşimin işi sebebiyle Giresun'dan İstanbul'a taşınmak durumunda kaldık. 2 çocuk annesiyim. İstanbul'daki hayat şartları ve geçim sıkıntısı beni çalışmaya zorladı. Bir fabrikada reçmeci olarak çalışmaya başladım. Fakat çocuklarıma vakit ayıramadığım için evde tekstil hatalarını düzelterek eşime yardımcı olmaya çalışıyordum. 8 yıl bu işi yaptım. Bu sayede oğlumu okutarak hem meslek sahibi hem bir yuva sahibi yaptım. Oğlumu evlendirdikten sonra eşimin memleketi olan Kırklareli Pınarhisar ilçesine taşındık. Burada hayat şartları kolay ama iş imkânı yoktu. Kendime bir dikiş

makinesi alıp evde terzilik yapmayı düşünüyordum. Ancak sermayemiz yoktu.

Bu esnada Pınarhisar'da mikro finans faaliyetlerinin başladığını öğrendim. Küçük esnaf olan dört arkadaşımın birlikte mikro finansa başvurduk. 3 günlük eğitimimi aldıktan sonra ilk kredim olan 700,00 TL ile hemen kendime 2. El dikiş makinesi aldım. Bu benim için inanılmaz bir fırsat olmuştu. Çünkü ev hanımı olduğum için bankalardan kredi çekemiyordum. 2. Kredim olan 1000 TL ile de kumaş alıp elbise dikmeye başladım. İleride alacağım krediyle kendime yeni bir piko makinesi almayı düşünüyorum.





DUPNİSA MAĞARASI ZİYARETÇİLERİNİ BEKLİYOR

Demirköy'ün Sarpdere Köyü sınırları içerisinde yer alan Trakya'nın turizme açılmış tek mağarası özelliğindeki Dupnisa Mağarası da doğa meraklıları için görülmesi gereken yerler arasında yer alıyor.

İkinci jeolojik zamana ait yaklaşık 180 milyon yıl önce oluşmuş mermerler içerisinde gelişen mağara, ismini Bulgarca'da delik anlamına gelen "Dupnisa"dan alıyor.

Birbirine bağlı 2 kat ve 3 bölümden oluşan mağaranın kuru ve sulu mağara bölümleri olmak üzere toplam uzunluğu 2 bin 700 metre. İçinden devamlı bir yeraltı nehri akan ve deniz yüzeyinden 345 metre yukarıda giriş ağzı bulunan sulu mağaranın uzunluğu yaklaşık 1970 metre.

Dupnisa'nın "Kız Mağarası" olarak bilinen bölümünde 11 türden yaklaşık 60 bin yarasanın yaşaması nedeniyle bu bölüm ziyarete kapalı tutuluyor. Dupnisa mağara sisteminde 11 yarasa türü ile 184 mağara omurgasının yaşaması mağaranın

önemli bir yer altı habitatı olduğunu gösteriyor.

Türkiye mağara literatüründe en bilinen mağaralar arasında yer alan ve 2003 yılından bu yana ziyaret edilebilen mağaraların içinde sürekli akışa sahip yeraltı nehri ve bu nehrin oluşturduğu derinliği yer yer 2 metreye ulaşan göletler bulunuyor.

Kuru ve sulu mağaralarda süt beyazdan kırmızı ve kahverenginin her tonunda renge sahip dev sarkıtlar, dikit ve sütunlar ile perde bayrak taşları ve damla taş havuzları yer alıyor. Çevredeki ağaçların gövdeleleri, dalları ve kayaların çevresi zümrüt yeşili yosunlarla kaplı su, kuş ve ormanın ürpertici rüzgar uğultusu eşliğinde mağaranın bulunduğu tepeye yaklaşanlar nehir yatağına paralel ilerlerken görkemli bir kaya köprü ile karşılaşıyorlar. Mağara ağzındaki kemerli köprü Roma Çağı köprülerinin mimarisini anımsatsa da bu insan eli değmeden oluşan, doğanın yöreye bir armağanı. Mağara

ra içinden gelen dere kışın ılık, yazın çok soğuk olmasına karşın paçaları sıvayıp tünelin ağzından karşı kıyıya geçince Dupnisa"daki ürpertici ve gizemli yolculuk başlıyor.

Sulu mağara diye de anılan Dupnisa'nın basık yatay açık ağzından başlayan yolculukta, kısa sürede galeri genişleyerek tavanı yükseliyor. Mağara girişinde, soldaki kahverengi tonlarının hakimiyetindeki kaya oluşumları ve sarkıt dikitler günümüze dek el değmemişliği korumuşlar.

Geniş galeri 3.5 km devam eden tünelle zifiri karanlığa doğru uzanırken çeşitli koridor ve odacıklar, oyuklar dikkat çekiyor. Mağara içi akan derenin su sesine tavadan damlayan su sesleri karışırken araştırmacı olmayanlar ürperdikleri yerlerde geri dönüyorlar. Bakir, sulak arazi yapısı nedeniyle mağara canlılarının olabileceği ihtimalini düşünerek çizme, baret gibi tedbirler almak faydalı olabilir.

DUPNİSA MAĞARASI



KURU MAĞARA:

Dehşet verici görüntülerle dolu Dupnisa Mağarasından çıkıp bu heyecanı bu defa Kuru Mağara'da yaşamak isterseniz mağara ağzından yukarıya gürgen ve palamut ağaçları ile kaplı yamaçta tırmanarak yaklaşık 15 dakikalık bir yürüyüşle Kuru Mağara'ya geliniyor. Sığınak olarak kullanılabilirliği incelenmiş mağara ağzından çıkan ağaçların yanına 40-50 basamaklı ahşap merdivenden

galeriye iniyorsunuz. Bu mağarada su yok ama karşı konulmaz güzellikler sergileyen sarkıt ve diktler beyaz ve gri tondaki renkleri ile Pamukkale'yi anımsatıyor.

Birbiri ardına dizili güzellikleri, merakınıza yenilip sizi içeri çekmeye yetiyor. Kısa yürüyüşünüz sırasında mağara ağzında Tahtalı (Güvercin) mağara içinde tavana asılı duran ve zaman zaman kuşa benzer tiz çığ-

lıklar atan yarasa kolonisinin varlığı amatör meraklıların tedirginliğine neden oluyor. Oysa mağara derinlikleri sulu mağaraya dek uzanıyor. Yöre halkı, misafirperverliği, güler yüzü ve yardımseverliği ile dikkat çekerken ziyaretçilere de rehberlik yapıyor.

2012 Yılında Dupnisa Mağarasını 29047 kişinin ziyaret ettiği ve ziyaretçi sayısının artacağı bekleniyor.



YILDIZDAĞLARINDA BİYOLOJİK ÇEŞİTLİLİĞİN MEDOĞAL KAYNAKLARIN KORUNMASI VE SÜRDÜRÜLEBİLİRLİĞİN GELİŞTİRİLMESİ PROJESİ



AB'nin Bulgaristan -Türkiye Sınır ötesi İşbirliği Programı kapsamında desteklenen, Çevre ve Orman Bakanlığı Doğa Koruma ve Milli Parklar Genel Müdürlüğü ve Orman Genel Müdürlüğü Koordinasyonunda yürütülen Kırklareli İli'nin Karadeniz'e bakan kısmını oluşturan Yıldız Dağlarında uygulanan "TR 06 02 16 Yıldız Dağlarında Biyolojik Çeşitliliğin Korunması ve Sürdürülebilirliğin Geliştirilmesi Projesi" ile Yıldız Dağlarından 130.000 Ha. bir alan-

da çalışmalar yürütülmüştür. Alanda biyosfer rezervi yaklaşımıyla biyolojik çeşitlilik envanterleri yapılmış, sosyal değerlendirmeler gerçekleştirilmiş, alanın katılımcı bir yaklaşımla yönetim planlaması yapılmış ve proje sahasının biyosfer alan olarak kabul edilmesine yönelik bir Biyosfer Alan Adaylık Dosyası hazırlanmıştır.

Yıldız Dağları Biyosfer Alanı; Karadeniz kıyı bölgesi boyunca Trakya'nın kuzey-doğu bölümünde uzanmakta-

dır. Alan içinde; Kasatura Körfezi Tabiatı Koruma Alanı (329 ha.) ve İğneada Longoz Ormanları Milli Parkı (3155 ha.) olmak üzere iki adet korunan alan bulunmaktadır. Yıldız (Istranca) Dağları'nın bir bölümü Türkiye, bir bölümü de Bulgaristan sınırları içinde kalmaktadır. Türkiye tarafında kalan kısmı Karadeniz Kıyı Bölgesini içine alacak şekilde 197 bin ha.'lık bir alanı kaplamaktadır. Kırklareli sınırları içerisinde 130 bin hektarlık alandaki 29 köyü (Kırklareli Merkez ilçeye bağlı 4, Demirköy ilçesine bağlı 15, Vize ve Pınarhisar ilçelerine bağlı 3'er köy ile Kırklareli sınırları içindeki Kıyıköy, Yenice, İğneada ve Demirköy belediye merkezleri) kapsayan; Çevre ve Orman Bakanlığı kayıtlarında "Yıldız Dağları'nda Biyolojik Çeşitliliğin Korunması ve Sürdürülebilir Yönetimi" adıyla geçen, yüzde 25'ini Türkiye'nin koyacağı 2,050 milyon Eroluk bütçesi bulunan, Yıldız Dağları ve çevresindeki yerleşimlerini kalkındırmak amacıyla 2008'in Aralık ayında fiilen başlayan Yıldız Dağları Biyosfer Projesi devamını sürdürüyor.

YILDIZ DAĞLARI DOĞA EĞİTİM M

Biyolojik çeşitlilik, doğa koruma, korunan alanlar, sürdürülebilir kalkınma ve biyosfer alanlarda dahil olmak üzere öncelikle Yıldız Dağları özelinde, akabinde tüm Türkiye'yi içerecek şekilde "Doğa Eğitimlerinin" yapılmasını konaklamalı olarak destekleyecek bir "Yıldız Dağları Doğa Eğitim Merkezi" oluşturulmuştur.

Doğa Eğitim Merkezi'nin tesis edilmiş amacı; öncelikle 11-17 yaş grubu arasındaki çocuklara doğayı doğada öğretme, doğa bilincini artırma ve Yıldız Dağları Biyosferi'nin sahip olduğu zengin ekosistemi ve tür çeşitliliğini yerinde göstererek doğal kaynakların ve biyolojik çeşitliliğin sürdürülebilir korunması ve yönetimini desteklemektir.



PROJE KAPSAMINDA YENİ KEŞFEDİLEN BİTKİ TÜRLERİ

Proje ile Yıldız Dağlarından 130.000 Ha. bir alanda yürütülen çalışmalarda; biyosfer rezervi yaklaşımıyla biyolojik çeşitlilik envanterleri yapılmış olup projeden elde edilen belli başlı biyolojik çeşitlilik bulguları şöyledir.

1. Proje alanı ve civarında 345 bitki türünün ilk defa kaydı yapılmıştır. Biyosfer için flora envanterinde, şu anda alan çevresinden 8 ek tür ile birlikte toplam 1.370 tür yer almaktadır.

2. İki (2) yeni bitki türü keşfedilmiş (Allium rumelicum, M. Koçyiğit & N. Özhatay) ile (Jurinea turcica B. Doğan & A. Duran), Trakya için onüç (13) yeni tür kaydı ile birlikte vadi (7) türün Türkiye'de ilk kez kaydı yapılmış ve 17 endemik tür kaydedilmiştir. (Allium rumelicum M. Koçyiğit ve N. Özhatay, sp. Nova, Anthyllis vulneraria L. ssp. variegata (Boiss.) Beg. & Diratz., Asperula littoralis Sm., Centaurea hermannii F. Hermann, Centaurea kilaea Boiss, Cirsium baytopae Davis et Paris, Erysimum sorgerae Polatschek, Euphorbia amygdoloides L. var. robbiae (Turril).

Radcliffe-Smith, Isatis arenaria Azn., Jasione heldreicii Boiss. & Orph. ssp. Papillosa J. Parnell, Jurinea kilaea Jan-ka, Jurinea turcica B. Doğan & A. Duran sp. Nova, Lamium purpureum L. var. aznavourii Gand. Ex, Peucedanum obtusifolium Sm, Silene sangaria Coode & Cullen, Symphytum pseudobulbosum Aznav., Verbascum degenii Hal.)

3. Yıldız Dağları, çok sayıda mağaraya ev sahipliği yapmaktadır. Bu mağaralardan üçü daha önceden bilinmeyen 26 adedi envantere kaydedilmiştir. Yine bu mağaralarda 50 hayvan türü kayda geçmiştir. Kaydedilen 50 türün 40'ı, omurgasız hayvanlardır.

Bunların içinde, bilim için üç tane potansiyel yeni tür (iki örümcek ve bir yalancı akrep) de keşfedilmiştir.

4. Mağaralarda kışlayan ve/veya burada yuvalanan yaklaşık 42.000 yarasaya kaydedilmiştir. Bu yarasalar, sekiz türü temsil etmektedir.

5. Alanda 105'i kesin, 7'si büyük olasılıkla ve 16'sı muhtemelen üreyen toplam 177 kuş türü kaydedilmiştir.

Böylece, Proje alanında güvenilir bir şekilde kaydedilen toplam kuş türü sayısı 264'e yükselmiştir.

6. Sekiz (8) kuş türü, bölgede ilk defa gözlenmiştir. Ayrıca proje alanında ürediği sıkça gözlenen orman civarını, sarı kiraz kuşu ve yeşil düdükçün türleri, Türkiye 'de ilk olarak üreme kayıtlarına alınmıştır.

7. Türkiye'nin faunasını temsil eden toplam 66 memeli türü (25 yarasaya türü, 2 yediuyurlar türü, 7 küçük memeli türü dahil) ve 27 sürüngen türü (4 kaplumbağa türü, 8 kertenkele türü ve 9 yılan türü) ve 6 amfibi türü kaydedilmiştir,

8. Bölgedeki 7 havzada ver alan 28 akarsu ve gölde 6'sı bölgede ilk kez kaydedilen 35 deniz balığı türü ve 3'ü bu bölgede ilk kez olmak üzere 121 tatlı su balığı türü kaydedilmiştir.

9. Bölgedeki ilk Pul kanatlılar araştırmasında 75 kelebek türü ve 42 güve türü ile ayrıca 12 tür kızböceği ve 22 tür yusufçuk kaydedilmiştir.

BÖLGEDE TESPİT EDİLEN ENDEMİK BİTKİ TÜRLERİNDEN BAZILARI:



Euphorbia amygdoloides var. Robbiae (Sütleşen)



Silene sangaria



Allium rumelicum (yeni tür)



Peucedanum obtusifolium



Centaurea kilaea



Cirsium baytopae



Symphytum pseudobulbosum



Jurinea turcica



Centaurea hermannii



Jurinea kilaea



Verbascum degenii

İLİMİZDE 23 NİSAN ÇOŞKUUYLA KUTLANDI!

Ulusal Egemenlik ve Çocuk Bayramı'nın 93. yıl törenleri, 23 Nisan 2013 Salı günü, Kırklareli Vilayet Meydanı Atatürk Anıtı önünde ve çeşitli etkinliklerle kutlandı.

VALİLİK MAKAMINI ÖĞRENCİLER TEMSİL ETTİ...

Ulusal Egemenlik ve Çocuk Bayramı'nın 93. yıl

törenleri kapsamında Vali Mustafa Yaman makamını, Mustafa Dalcı İlkokulu/Ortaokulu 8. Sınıf öğrencisi Buse Akbulut ile 7. Sınıf öğrencisi Furkan Berke Balkan'a bıraktı. Vali Yaman, tüm çocukların Ulusal Egemenlik ve Çocuk Bayramı'nı kutlayarak, günün anısına öğrencilere hediyeler verdi.



POLİS HAFTASI ETKİNLİKLERİ KAPSAMINDA KURTLAR VADİSİ OYUNCULARI İLİMİZİ ZİYARET ETTİ

TÜRK Polis Teşkilatı'nın kuruluşunun 168.Yıl Kutlamaları çerçevesinde Kurtlar Vadisi Pusu Ekibinden Kenan ÇOBAN (Abdülhey), Cahit KAYAOĞLU (Cahit), Erhan UFAK(Güllü) ile Oyuncu Mustafa ÜSTÜNDAĞ ve

Ecem ÜSTÜNDAĞ İl Emniyet Müdürü rü Sayın Hüseyin AKTAŞ'ın davetlisi olarak 10 Nisan Polis bayramı etkinliklerine katılmak amacıyla Kırklareliline geldi.

'Kurtlar Vadisi' dizisinin eski ve

şimdiki oyuncularını yoğun ilgiyle karşılandı. Polis üniforması giyen oyuncular, vatandaşlara karanfil dağıttı, trafikte durdurdukları sürücülerini dikkatli araç kullanmaları konusunda uyardı.



Türk Polis Teşkilatı'nın 168'inci kuruluş yıl dönümü töreni, Vilayet Meydanı'ndaki Atatürk Anıtı'na Kırklareli Emniyet Müdürü Hüseyin Aktaş'ın çelenk sunmasıyla başladı ve ardından saygı duruşu ve İstiklal Marşı okundu. Kutlamalar kapsamında Kırklareli'ne gelen 'Kurtlar Vadisi' dizisinin oyuncuları Kenan Çoban, Cahit Kayaoğlu ve Erhan Ufak ile oyuncu Mustafa Üstündağ ve eşi Ecem Üstündağ'a vatandaşlar yoğun ilgi gösterdi. Polis üniforması giyen oyuncular, kortej yürüyüşünde Fevzi Çakmak Bulvarı'nda vatandaşlara karanfil dağıttı, hayranlarıyla fotoğraf çekti. Ardından oyuncular, polis motosikletleri ile şehir turu atı. Kırklareli Üniversitesi Kültür Merkezi'ndeki kutlama programının ardından oyuncular, Kırklareli Valisi Mustafa Yaman ve İl Emniyet Müdürü Hüseyin Aktaş'ı makamında ziyaret etti. İl Emniyet Müdürü Hüseyin AKTAŞ günün anısına plaket ve İlimizi tanıtıcı hediyeler vererek polis bayramı etkinliklerine katılmalarından dolayı teşekkür etti.



DOĞAL GÜZELLİKLERİMİZ

ARMAĞAN
BARAJI



DEĞİRMEN
LİMANI



KIŞLACIK







KIRKLARELİ İL GENEL MECLİSİ ÖĞRETMENLERİNİ UNUTMADI

İl Genel Meclis Başkanı Behçet ŞEN, İl Genel Meclis Üyesi olarak görev yapan emektar öğretmenlerimizin öğretmenler gününü kutladı.

İL GENEL MECLİS ÜYELERİ YURT DIŞI ÇALIŞMA GEZİSİNDEN DÖNDÜ

İlimiz Özel İdaresi, İl Genel Meclisi'nin 07/11/2001 gün ve 11 no'lu kararına istinaden, Bakanlar Kurulu'nun 15/01/2002 tarih ve 2002/3577 sayılı kararıyla C.P.M.R (Çevresel Deniz Bölgeleri Konferansı) Balkan Komisyonuna üye bulunmaktadır.

CPMR: Denizlerde sürdürülebilir kalkınma, biyo çeşitliliğin korunması, kırsal kalkınma ve deniz ulaşımı gibi konularla ilgilenen bir düşünce kuruluşudur. CPMR'ın hedefi; Avrupa Birliği'nin ulaştırma, çevre, denizcilik, balıkçılık, tarım ve kırsal kalkınma politikaları gibi bölgesel bazda önemli olan konulara odaklanarak Baltık, Kuzey Denizi, Atlantik, Akdeniz ve Karadeniz gibi kıyı bölgelerinin AB politika yapımcıları nezdinde söz sahibi olmalarını sağlamaktır. Kuruluş ayrıca söz konu-

su deniz alanları arasında işbirliğini arttırmayı da hedeflemektedir.

Balkan ve Karadeniz Bölgesel Komisyonu ise Avrupa'da işbirliğini sağlamak ve tüm bölgelere eşit kalkınma fırsatları sunmak üzere, Avrupa Kıyı Bölgeleri Konferansı (C.P.M.R) kapsamında kurulmuştur. Balkan ve Karadeniz Bölgesel Komisyonu'nun amacı bir düşünce kuruluşu olarak Avrupa Birliği'nin Balkanlar ve Karadeniz Bölgesi ile ilgili politikalarının şekillenmesinde bölge ülkelerinin ve insanının söz sahibi olmasını sağlamaktadır.

Yaklaşık 10 yıldan bu yana üyesi bulunduğu Komisyona üye ülkelerin şehirleriyle herhangi bir yazılı yada ziyaret kapsamında herhangi bir temas kurulamamıştır. Bu durumdan hareketle, İl Genel Meclisimizin almış olduğu 07/08/2012 tarih ve 167

sayılı kararı gereğince, C.P.M.R'ın Balkan ve Karadeniz komisyonuna üye olan Bulgaristan, Romanya, ve Ukrayna'nın üye olan şehirlerini kapsayan gezi düzenlenmiştir. Anılan geziye Meclis Başkanımız ve 21 Meclis Üyemiz ile Genel Sekreter Vekilimiz katılmıştır.

Gezinin amacı, adı geçen komisyona üye şehirleri görmek, C.P.M.R temsilcileriyle görüş alışverişinde bulunmak, İlimizi tanıtmak, önümüzdeki yıl Ukrayna'nın Odesa kentinde yapılacak olan Balkan ve Karadeniz Komisyonu toplantısında Başkanlık seçimleri yapılacağından ve ülkemizin Başkanlığa aday olacağı göz önünde bulundurularak, İl Özel İdaresi olarak ülkemiz adına Loby faaliyetinde bulunmak, ortak proje arayışları ve kültürel ilişkileri geliştirmektir.



09/10/2012 günü Ukrayna'nın Odesa Başkonsolosluğumuz ziyaret edilerek Başkonsolosumuz Sayın Hüseyin ERGANİ ile görüşüldü.

Gerçekleştirilen çalışma gezisi kapsamında ilk olarak, 08/10/2012 günü Ülkemizin Köstence Başkonsolosluğu ziyaret edilerek, Başkonsolosumuz Sayın Füsun ARAMAZ tarafından kabul edildi. Aynı gün Romanya'nın Tulcea kentine varan heyetimiz, C.P.M.R. temsilcisi ve İl Meclis Başkanı Horia TEODORESCU ile görüştü.

Meclis Başkanımız ve Genel Sekreter Vekilimiz tarafından ziyaretimizin amaçları anlatıldı. Ortak çıkarlarımız olan Karadeniz'de ,Tuna nehrinden kaynaklanan ve tehlikeli boyutlara ulaşan kirlilik vurgulandı. Bu durumdan en çok Romanya, Bulgaristan ve Türkiye'nin batı Karadeniz kesimlerinin olumsuz yönde etkilendiği anlatıldı. Balkan ve Karadeniz Komisyonu kapsamında bugüne kadar uygulanan ve yapılabilecek projeler konusunda görüş alışverişinde bulunuldu. Bahse konu komisyonun geleceği tartışıldı. Başkan TEODORESCU'ya İlimiz ile Tulcea kenti arasında kültürel ilişki kurulması teklifi yapıldı. Teklifi memnuniyetle karşılayan Başkan, resmi talep olması durumunda bunu olumlu değerlendireceklerini söyledi. Ziyaretimizden duyduğu memnuniyeti dile getirdi.



MEMUR-SEN GENEL BAŞKANI GÜNDOĞDU VALİ YAMAN'I ZİYARET ETTİ

Memur-Sen ve Eğitim-Bir-Sen Genel Başkanı Ahmet Gündoğdu, çeşitli ziyaret ve temaslarda bulunmak üzere 14 Nisan 2013 Pazar Kırklareli'ne geldi. Kırklareli Valisi Mustafa Yaman'ı makamında ziyaret eden Gündoğdu, Kırklareli Öğretmenevi'nde düzenlenen toplantıya katıldı.



YÖRESEL TATLARIMIZDAN

Kırklareli patentiyle 'milli içecek' haline getirilmesi hedeflenen hardaliye, iştah açıcı, harareti kesici, kuvvet verici, tansiyonu dengeleyici, dolaşım ve bağışıklık sistemlerini düzenleyici özellikleriyle bir vitamin deposu olarak biliniyor. Yapımında daha çok papazkarası cinsi üzümlerin tercih edildiği hardaliyeyi elde etmek için önce üzümler sadece kabuğu kırılacak kadar (renginin koyu olması için) eziliyor. Daha sonra şıranın şarap veya sirkeye dönüşmesini önlemesi için hardal da kabuğu çatlayacak kadar ezilip bir kat üzüm, bir kat vişne yaprağı şeklindeki yaprak katmanları arasında meşe fiçılara veya toprak küplere yerleştiriliyor. Hardaliye kaynama döneminden sonra 15-20 gün içinde içilecek kıvama geliyor. Tortusundan arınması için süzülen hardaliye, fiçuların muslukları açılarak şırasından arındırılıyor. En sonunda fiçıya eklenen su ise hardalın

HARDALIYE



verdiği acılığı azaltıyor. İçilmeye hazır hale gelen hardaliyenin, serin bir yerde muhafaza edilmesi gerekiyor.

Üzüm ve üzüm suyu, flavanoidler bakımından zengindir ve bilindi-

ği gibi fenolik maddeler antioksidan, anti bakteriyel ve anti tümör özelliklere sahiptir. Ayrıca, hardal tohumunun da sindirim sistemini düzenlediği bilinmektedir.

HARDALIYE'NİN TARİHÇESİ

Hardaliye'nin kökeni Hititlere kadar dayanıyor. Hardaliye üretimi-ne Osmanlılar döneminde başlandı ve 500 yıllık bir geçmişi olduğu söylenmektedir. 1950'lerde kendi kaderine terk edilen bu içecek, üzüm şirasını koruyabilme amacıyla hardal ilave edilip, vişne yaprağı ile süzülerek ortaya çıkarılmış.

ATATÜRK, KIRKLARELİ ZİYARETİNDE HARDALIYİYİ MİLLİ İÇECEK HALİNE GETİRİNİZ DEDİ

20 Kasım 1930 yılında Kırklareli ziyareti sırasında kendisine ikram edilen hardaliye hakkında Mustafa Kemal ATATÜRK görev telakki edilesi şu cümleleri sarf eder : "Bunu milli bir içecek haline getiriniz." Ne yazık ki onun bu isteğinin üzerinde gerekli ilgi gösterilememiştir. Senelerce birkaç kişi etrafında ev üretimi olarak varlığını sürdüren hardaliye, şu sıralar sesini yükseltmeye çalışan girişimlerle eski görkemli günlerine dönmeye çalışıyor.

ÇEVRE VE ŞEHİRCİLİK BAKANIMIZ HARDALIYENİN LEZZETİNE HAYRAN KALDI...



Çevre ve Şehircilik Bakanı Erdoğan Bayraktar, Kırklareli Belediye Başkanlığında düzenlenen basın toplantısında kendisine yöresel lezzet olarak ikram edilen hardaliyenin lezzetine hayran kaldı.

DUPNIŠA MAĞARASI

